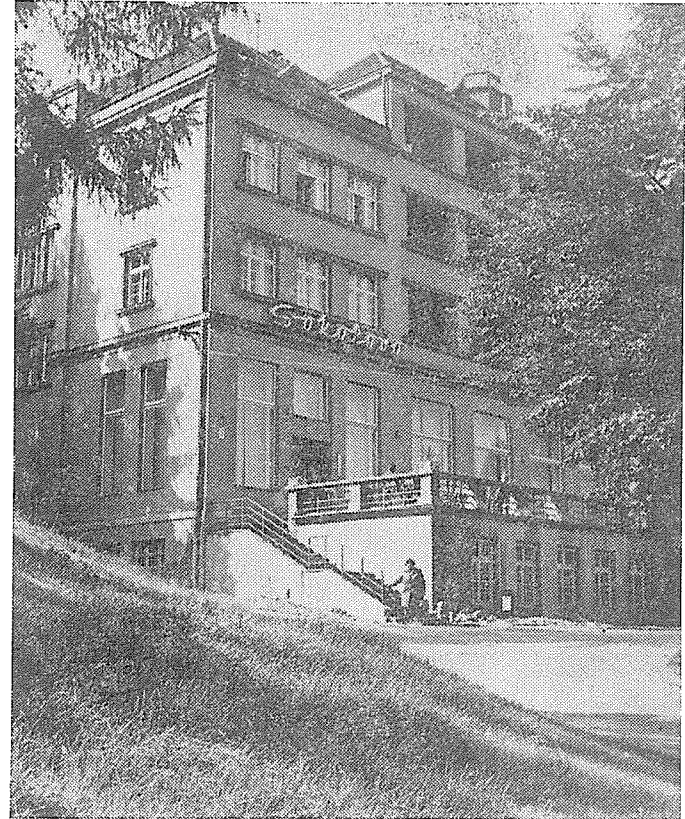


ZPRAVODAJ

města Hranic a lázní Teplic n. B.



Léčebna Sokolovo v Teplicích n. Bečvou.

Foto: Josef Černý.

ZÁŘÍ 1985
ROČNÍK XXVI.

ZAHAJUJEME NOVÝ ŠKOLNÍ ROK

2. září 1985 zahájíme opět po prázdninovém odpočinku nový školní rok.

Minulý školní rok byl významným mezníkem pro mnoho žáků základních škol, kteří po absolvování osmého ročníku základní školy v novém školním roce pokračují v některém ze tří druhů středních škol, aby zde splnili povinnou desetiletou školní docházku. Uplatňování vědy a techniky ve společnosti souvisí se zvyšováním nároků na úroveň vzdělání pracujících ve všech oborech lidské činnosti. Potřeba vysoce kvalifikovaných odborníků a další perspektivní rozvoj naší socialistické společnosti vyžadují, aby co největší část naší mládeže získala střední vzdělání. I v tom se projevuje demokracie v podmínkách naší rozvinuté socialistické společnosti.

V novém školním roce čekají na pedagogické a školské pracovníky další náročné úkoly při uskutečňování rozvoje výchovy a vzdělání v souladu s programem školské politiky KSČ. Ve výchovně vzdělávacím procesu musí být uplatňován a rozvíjen takový přístup, který povede k přípravě absolventů se širokým profilem kvalifikovaného odborníka, který bude mít zájem o tvůrčí a samostatnou práci. Je však třeba se ještě více zaměřit na výchovu v duchu idejí marxismu-leninismu, dosáhnout, aby si naše školní mládež vedle odborné přípravy pro výkon povolání osvojila i aktivní a činnorodý vztah k životu, aby vyrůstala v politicky uvědomělé, morálně pevné a kulturně vyspělé občany — budovatele rozvinuté socialistické společnosti.

V průběhu plnění úkolů VP NF na léta 1981—85 byla předána do užívání nová moderní základní škola na Struhlovsku se školní jídelnou, školní jídelna na třídě 1. máje, tělocvična u 2. základní školy, která jediná splňuje podmínky pro školní tělovýchovu. Byla zahájena generální oprava školní budovy na Školním náměstí a opravy budov 1. a 2. základní školy. Současná kapacita mateřských škol ve městě plně zabezpečuje požadavky na umísťování dětí.

Čekají nás další velké úkoly pro vytvoření podmínek ke zkvalitnění výchovy a výuky. Dokončíme opravy 1. a 2. základní školy i školy na Školním náměstí, rozšíří se kapacita základní školy v Drahotuších, bude postavena další moderní tělocvična a provedeno rozšíření a generální opravy Městského domu pionýrů a mládeže, jehož činnost bezprostředně navazuje na proces výchovy základních škol.

Vítáme všechny žáky, studenty, pedagogické a ostatní školské pracovníky po prázdninovém odpočinku, děkujeme těm, kteří se zapojili do pracovního procesu v rámci letní studentské aktivity. Přejeme všem hodně úspěchů ve studiu a výchově, pevně zdraví a vzájemnou soudružskou spolupráci s podporou.

Marie Velechová, v. r.
vedoucí odboru školství, kultury,
zdravotnictví a sociálního
zabezpečení MěstNV Hranice

Ing. Dušan Polján, v. r.
předseda Školské
a kulturní komise
MěstNV Hranice

PŘED UKONČENÍM VOLEBNÍHO OBDOBÍ

V současném období provádějí poslanci zastupitelských sborů ve svých komisích a za účinné pomoci aparátů Národních výborů hodnocení přijatých úkolů, volebních programů Národní fronty na léta 1981—85.

I orgán státní moci v Hranicích provádí hodnocení svého volebního programu ve všech oblastech. S potěšením je možno konstatovat, že za uplynulá čtyři léta se podařilo realizovat rozhodující cíle volebního programu. Je to zásluhou dobré politicko-organizační práce městských orgánů, stále účinnější masové politické a agitační práce většiny organizací a občanských výborů, především však aktivního zájmu a účasti občanů na životě a rozvoji města a jeho místních částí.

K nejvýznamnějším výsledkům patří především dokončení nové bytové výstavby na tř. 1. máje, kde je celkem 1.355 bytů, ve kterých bydlí převážně mladé rodiny s dětmi. V současném období jsou před dokončením objekty nové občanské vybavenosti. Je možno říci, že se novou výstavbou komplexně změnilo panorama této části města.

Individuální bytovou výstavbou bylo získáno 85 a modernizací dalších 25 bytových jednotek, intenzivně se pokračovalo v opravách stávajícího bytového a domovního fondu včetně provádění vnějších oprav — fasád obytných domů v centru města.

Velká pozornost byla věnována řešení problémů ve sféře vodního hospodářství. Pro zlepšení zásobování pitnou vodou došlo k realizaci první stavby vodovodu — položení přívodového řádu prameniště Lhotka—Hranice, ve IV. čtvrtletí 1984 byla již konečně zahájena i stavba nového jezu na řece Bečvě.

V průběhu volebního období byl vybudován a dán do provozu obchvat — průtah komunikace I/47 v severní části města, což výrazně přispělo k bezpečnosti dopravy i ke zklidnění provozu ve městě. Rovněž vyloučení parkování vozidel z náměstí K. Gottwalda příznivě ovlivňuje životní prostředí.

Mnoho prospěšného se udělalo pro mladou generaci. Výstavbou dvou nových a rozšířením stávajících podnikových Mateřských škol došlo k uspokojení všech žádostí rodičů o umístění do těchto předškolních zařízení. Nová školní jídelna na tř. 1. máje odstranila mnohaletý problém ve stravování žáků základních škol, stejně jako výstavbou nové 18ti třídí základní školy na sídlišti Struhlovsko se částečně snížila nežádoucí směnnost vyučování.

Velmi dobrých výsledků bylo dosaženo i v řešení potřeb starších spoluobčanů. Došlo k rozšíření a ke zkvalitnění pečovatelských služeb, do provozu byl dán dům s pečovatelskou službou a od dubna letošního roku našlo 112 starých občanů zabezpečení se vším potřebným v novém Domově důchodců.

Mnoho prospěšného se také udělalo ve službách, ve zdravotnictví, v ochraně a tvorbě životního prostředí a je možno tak pokračovat i v jiných oblastech života občanů.

Ne všechno co se vybuďovalo bylo však řešeno formou komplexní investiční nebo účelové výstavby a dodavatelsky. Mnohé náročné stavby byly realizovány prostřednictvím akce „Z“, tedy za účinného přispění občanů. Významným prostředkem se staly celoměstské závazky, jejichž naplněním byla v uplynulých čtyřech letech vytvořena hodnota díla za 42 miliónů Kčs. Potěšitelné je, že téměř 50 % této hodnoty bylo dosaženo právě při výstavbě veřejně prospěšných zařízení a potřebných objektů občanské vybavenosti. Tak je možno uvést např. kotelnu na zemní plyn a rekonstrukci bazénů na letním koupališti, tělocvičnu základní školy, vodovod v místní části města — ve Středolesí, komunikaci v místní části Slavíč, kanalizaci v okrajových a místních částech města, vstupní objekt v nemocnici apod.. To je konkrétní přínos a výsledek uvědomělé práce občanů pro své město a socialistickou společnost.

Volební program obsahoval jednak úkoly v rozvoji a budování města, ale také náročné úkoly v oblasti ideově výchovné a kulturně společenské činnosti. Výsledky v této oblasti nejdou dost dobře vyjádřit číselně, ale uskutečňování úkolů vytýčených v jednotném plánu kulturně výchovné činnosti, ve společném programu rozvoje tělovýchovy a sportu a v jednotném systému branné výchovy významně přispělo ve svém souhrnu k bohatší náplni socialistického způsobu života občanů, zejména mládeže.

V návaznosti na výsledky hodnocení volebního programu a s přihlédnutím na potřeby města v daných ekonomických podmínkách se připravuje návrh nového volebního programu na léta 1986—90. Zde jsou cenné připomínky a podněty organizací NF, občanských výborů i samotných občanů. A problémů na řešení je neustále dost. Přes dosavadní novou bytovou výstavbu, zůstává i nadále bytová otázka hlavně mladých rodin naléhavým problémem. Stejně tak rozšíření prodejní a provozní plochy v obchodní síti a v provozovnách služeb, které je nutno řešit výstavbou nových kapacit. Je také žádoucí ve větším rozsahu realizovat opravy stávajících objektů občanské vybavenosti, zejména ve školství, snižovat zanedbanost v údržbě a opravách bytového a domovního fondu. Na řešení také čeká obnova historického jádra města.

Aktuální v současném období přípravy 8.5LP a nového volebního programu NF je sladit zájmy ústředně řízených organizací a podniků s potřebami města a sjednotit úsilí i prostředky ve prospěch pracujících a občanů.

Úkolů do konce současného volebního období, ale zejména do budoucna je hodně. Jejich naplnění bude klást velké nároky na efektivnost a kvalitu práce orgánů, na účinnější masově politicko a osobní agitační práci poslanců, funkcionářů občanských výborů, organizací NF s cílem navázat na pracovní iniciativu a aktivitu občanů a získat je pro společnou věc — pro realizaci programu KSČ, který v březnu 1986 vytýčí XVII. sjezd KSČ a který bude v plném rozsahu vyjadřovat zájmy a potřeby pracujících a občanů.

Antonín Lang

Kapitolky o lázních Teplicích n. Bečvou

PhDr. Bohumír Indra

TEPLICE N. B. ZA POSLEDNÍCH MAJITELŮ A NÁJEMCŮ LÁZŇÍ V LETECH 1930 — 1948

Rozvoj lázní Teplic n. B., započatý v polovině dvacátých let novou majitelkou lázní a sanatoria Okresní nemocenskou pojišťovnou v Moravské Ostravě (vylíčený v dvojčísle červenec—srpen Zpravodaje), jejich návštěvnost a obliba pokračovaly i za poslední majitelky lázní Ústřední sociální pojišťovny v Praze, která koupila a převzala lázně v roce 1930.

Aby bylo možné plánovat rozšíření lázní a další jejich stavební a léčebný rozvoj dala nová majitelka Teplic už v r. 1931 provést rozsáhlý geologický průzkum lázní a jejich okolí pro zjištění síly pramenů a lepší zachycení minerálních zřídlel přírodní uhlíčitě vody. Pozemní práce na úpravách jímacího pole s utěsněním dna řeky Bečvy, zachycení pramenů a jejich svedení do lázeňské budovy a pitných studní byly dokončeny do r. 1934. Současně proveden nový chemický rozbor uhlíčitých vod teplických pramenů a vypracován dlouhodobý plán přestavby lázní, jejich modernizace a rozšíření léčebné péče.

Stará dvoupatrová lázeňská budova, postavená v roce 1864, byla v roce 1931 značným nákladem přestavěna a zvýšena o tři poschodí. V přízemí, prvním a druhém patře zřízena vodoléčba a postaveny nové vany pro uhlíčitě koupele o celkové počtu 50, a z obou stran budovy přistavěny prosklené odpočívárny.

V nadstavovaných podlažích přibýlo 36 ubytovacích pokojů. Veškerá léčebná zařízení v budově lázní a v sanatoriu byla zdokonalena a modernizována.

Upraveno i celé okolí lázní. Procházková cesta od budovy lázní po levém břehu řeky Bečvy až do lesa byla zpevněna regulací řeky a rozšířena, nová lázeňská kolonáda zajištěna kamennou nábřežní zdí. Upraveny také procházkové cesty na pravém břehu Bečvy a v lese Hůrka, zakoupeném správou lázní, v němž zřízeny přístupové a procházkové cesty k Propasti a ke zříceninám hradu Svrčova. Kromě pitného pramene kyselky na kolonádě za lázeňskou kaplí byl později otevřen a zpřístupněn nový pramen k pití kyselky na opačné straně lázní v pavilonu pod ubytovnou Slovanka.

V roce 1934 postavena nová moderní restaurační budova na místě staré restaurační budovy, přestavěné před sedmdesáti lety ve švýcarském stylu, a lázeňská budova spojena přístavbou s restaurační budovou. Zbudována nová centrální kotelná, vytápějící všechny objekty lázní, a strojovna s vlastní elektrárnou. V roce 1937 byly zbořeny staré ubytovací vilky Kaménka a Nad sklípkem, stojící za restaurační budovou a na jejich místě postaven rozlehlý restaurační hotel, dokončený s nadstavbou restaurace do počátku roku 1939. Tím získaly lázně dalších 58 ubytovacích pokojů kromě ordinací, laboratoře, kanceláří a čekárny, a celkový vzhled lázní se značně změnil. K plánované stavbě nového mostu přes Bečvu na místě staré dřevěné lávky pro změnu poměrů již nedošlo.

Rozšířený léčebný provoz lázní (v sanatoriu byl provoz celoroční) účinná propagace léčivých účinků zvyšovaly každoročně počet návštěvníků lázní, užívajících uhlíčitě koupele a další léčebné procedury. V sousedství lázní vyrostly nové ubytovací objekty pro lázeňské hosty, v r. 1932 léčebný pavilón Praha, ubytovací vilky Květa, Milena, U Pušnerů a další, postavené na pravém břehu Bečvy na konci silnice z Hranic do Teplic, Milča, Hanačka ap. Počet lázeňských hostů, užívajících každoročně uhlíčitě koupele v době lázeňské sezóny od května do konce září, dosahoval počtu 5 — 6.000, přicházejících z celé republiky. V době sezóny byl v letech 1932 až 1939 vydáván v Hranicích Lázeňský zpravodaj uhlíčitých lázní Teplic n. Bečvou, vycházející jednou týdně, otiskující jmenový seznam lázeňských hostů, zprávy o význačných návštěvnících, spisovatelích, umělcích, politikách, lázeňských akcích apod. Seznamy dokládají převahu návštěvníků středních vrstev úřednických, zaměstnaneckých, živnostenských apod., dělníci tvořili jen malý zlomek. Teplice se nestaly nikdy luxusními lázněmi bohatých návštěvníků z ciziny apod. V krizových třicátých letech ztroskotal proto tragicky i neuvážený podnik výstavby grandhotelu Klíč v Teplicích, postaveného v r. 1929 bývalým nájemcem nádražní restaurace ve Svinově se značným dluhem, který nemohl zaplatit, protože podnik neprosperoval a neměl návštěvníků. Zvýšený počet návštěvníků lázní v době lázeňské sezóny vyžádal si přeměnu dosavadní sezónní poštovny v Teplicích v řádný poštovní a telegrafický úřad, zřízený od 1. července 1932 a na železniční trati Hranice — Valašské Meziříčí zřízení a postaveny železniční stanice Teplice nad Bečvou místo staré dřevěné boudy železniční zastávky proti lázeňské budově.

Lékařské vedení lázní svěřeno MUDr. O. L. Sternovi a lékaři MUDr. F. Pavlasovi. Lázně byly pronajaty dosavadnímu nájemci lázeňské restaurace L. Říhovskému, správu majetku lázní vedl ředitel lázní Josef Dietl.

Po okupaci republiky na jaře 1939 nastal rychlý úpadek lázní. Ihned byl zakázán přístup do lázní a vstup do lázeňských objektů všem Židům a koncem roku 1940 uzavřen provoz lázní také pro české obyvatelstvo. Lázeňskému primáři židovského původu MUDr. Sternovi, který měl za manželku Češku, se podařilo ještě v roce 1940 vystěhovat se s rodinou do Mexika. Lázně Teplice a všechny lázeňské objekty byly zabráný německou vojenskou správou a vyhrazeny výlučně Němcům až do osvobození republiky v květnu 1945. V lázních se léčili a zotavovali ranění němečtí důstojníci a letci, budova bývalého grandhotelu Klíč (dnešní

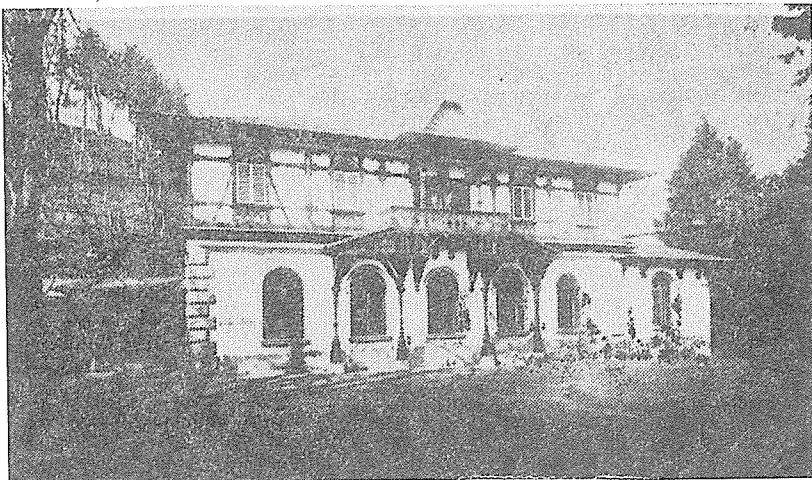
Sokolovoj byla zabráná pro ubytování a školení mladých německých dívek, vedoucích kádrů tzv. pracovní služby.

Po osvobození v r. 1945 se léčilo a zotavovalo v lázních do poloviny července na 200 sovětských letců, do konce lázeňské sezóny v září byla pak poskytována omezená lázeňská péče uhlíčitými koupelemi opět českým pacientům, v roce 1946 byl provoz lázní značně rozšířen. Širokým vrstvám obyvatelstva byly však lázně otevřeny až počátkem sezóny v roce 1947 po nezbytných opravách, výměně a doplnění lázeňského inventáře, kdy počet pacientů dosáhl opět počtu 4.000 osob. Po vydání zákona č. 125/1948 o znárodnění léčivých zdrojů, zestátnění lázní a sjednocení zdravotnictví byly také lázně Teplice n. B. otevřeny a zpřístupněny především pracujícím. V lázních byl zaveden celoroční provoz místo dřívějšího sezónního od května do konce září, a počet pacientů, ubytovaných v lázeňských objektech neobyčejně vzrostl. V roce 1953 převzala lázně do své správy Ústřední rada odborů v Praze, od níž pak byly převzaty do státní správy.

Historie lázní Teplíc n. B. po osvobození v roce 1945 a pozdějším zestátnění, nové jejich poslání, další výstavba a rozvoj, vybavení novými léčebnými přístroji a procedurami, dosažené výsledky léčebné péče o pracující aj. zasluhují komplexní monografické zpracování odbornými pracovníky lázní na podkladě písemného materiálu archivu správy lázní.

Literatura:

Hranické týdeníky Moravská brána 1928 — 1929, Přehled 1931 — 1941 (s přílohou Lázeňský zpravodaj uhlíčitých lázní Teplíc n. B. 1932 — 1949), Nový směr 1945 — 1946, Ruch 1946 — 1948.



Stará lázeňská restaurace v Teplících n. Bečvou.
Foto Ferd. Helsner, 1904.

Oprava

V prázdninovém dvojčísle Zpravodaje města Hranic a lázní Teplíc n. B. nebyl zaviněním redakce uveden titul článku Dr. B. Indry o lázních Teplících n. Bečvou, který proto uvádíme dodatečně:

Lázně Teplice nad Bečvou v letech 1880 — 1930
Prosíme o omluvu tohoto nedopatření.

Redakce

200 let pošty v Hranicích

Zcela nepovšimnuto prošlo dne 1. května 1985 dvousté výročí zřízení a zahájení provozu pošty v Hranicích, jejíž význam pro styk osob, šíření myšlenek, kultury a obchodní styk není dosud dostatečně doceněn. Dne 1. května 1785 byla v Hranicích otevřena stanice tzv. dostavníkové pošty, dopravující poštovním dostavníkem po císařské silnici, nově postavené z Olomouce přes Lipník n. B., Hranice, Nový Jičín, Příbor, Frýdek-Místek, Těšín až do Krakova (později až do Lvova) osoby s příručním zavazadlem, listovní a balíkovou poštu oběma směry. Poštovní vůz, vypravený z Vídně s cestujícími a poštou např. v pondělí o půlnoci přes Olomouc na Krakov, dojel do Hranic za jeden a půl dne, tj. ve středu odpoledne. Dostavníková pošta ordinární a tzv. extraordinární pro dopravu spěšných zásilek kurýrní jezdeckou poštou fungovala v Hranicích do roku 1847, kdy dopravu osob a pošty převzala železnice nově postavené tzv. Ferdinandovy Severní dráhy se stanicí v Hranicích.

Poštovní úřad dostavníkové pošty byl v roce 1785 zřízen v rožní budově čp. 119 na Gottwaldově náměstí, v r. 1820 byl přemístěn do nové budovy pošty čp. 186 v Drahotušské ulici (Čs. armády) postavené poštmistrem, r. 1833 do budovy nového poštmistra čp. 190 v téže ulici. V r. 1867 byl poštovní úřad přeložen do Radnické ulice čp. 68—69 (pozdější kino a restaurace Tunel) a zaveden sem z nádraží telegraf, od r. 1887 po postátnění pošty byla pošta v domě čp. 122 na náměstí (dnes Státní pojišťovna), odkud byla v r. 1928 přestěhována do vlastní, nově postavené poštovní budovy v ulici 1. máje, kde je dosud.

Historii hranické pošty od jejího zřízení v r. 1785 až do roku 1980 se všemi organizačními změnami, rozsahu provozu, zřízení poštovního úřadu Hranice 2 na nádraží, sítě poštoven v obvodu pošty Hranice 1 — v Teplících n. B., ve Skaličce, Špičkách, Olšovci a v Ústí až po dnešní poštovní střediska otiskl Dr. Bohumír Indra v r. 1980 v publikaci Pošta v Hranicích 1785 — 1980, která vyšla jako samostatná příloha katalogu Národní výstavy poštovní historie v Ostravě r. 1980. Jsou v ní reprodukovány kromě jiných poštovních dokladů také všechna poštovní razítka běžná i příležitostná pošty Hranice 1 z let 1818 — 1980, pošty Hranice 2 včetně razítek uvedených poštoven.

B. I.

JEZ NA BEČVĚ V HRANICÍCH

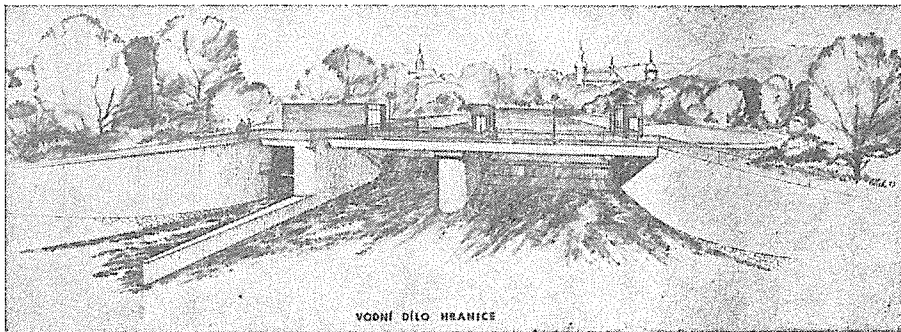
Již od pravěku protéká řeka Bečva půvabným údolím Moravské brány. Postupně na této řece vznikaly osady a města a lidé v nich žijící upravují koryto a usměrňují tok řeky až do dnešní podoby. V našem městě je na řece Bečvě veliký jez, který převádí řeku z městské části v šířce 90 m do údolí Moravské brány s výškovým rozdílem více než 3 m. Dlouhá léta poctivě řece sloužil. Ani poslední velká rekonstrukce v roce 1920 nezabránila tomu, aby starý šikmý, pevný jez jednou nedosloužil.

Z toho důvodu Ministerstvo lesního a vodního hospodářství ČSR rozhodlo zařadit do svých vodohospodářských investičních akcí na 7. pětiletý plán „Jez na Bečvě v Hranicích“. Nové vodní dílo nahradí dřívější jez a zajistí tak vzduť vody pro jímací vodárenskou oblast na levém břehu Bečvy nad silničním mostem. Zajistí rozdíl nivity dna před a za jezem — 1,95 m a tím stabilitu koryta a nábřežních zdí Bečvy v Hranicích a Teplících n. Bečvou.

Investorem stavby je pro část vodohospodářskou Povodí Moravy v Brně a části energetické Energoinvest Praha. (Jez zahrnuje vodní elektrárnu o výkonu 500 KW).

Stavbu projektoval generální projektant — Hydroprojekt, odštěpný závod

Brno. Vyšší dodavatel stavební částí je Ingstav n. p. Brno — závod Kojetín a technologické části — ČKD Blansko. Celková hodnota díla je 56,134 mil. Kčs, z toho vodohospodářské části je 39,754 mil. Kčs a energetické části 16,380 mil. Kčs.



Přejeme všem, kteří se na realizaci stavby podílí, aby se jim podařilo dílo v termínu a kvalitně dokončit a tak přispět ke zkrášlení našeho města a jeho životního prostředí.

Zdeněk Mayer,
místopředseda MěstNV

Památný strom — GALAŠOVA LÍPA

Jedním ze zelených klenotů města Hranic je památná lípa, osamoceně rostoucí na Galašově ulici u břehu říčky Veličky před domem č. 13. Město se může pochlubit pestrou paletou líp, pěstovaných povětšinou jako stromořadí, ale také jako solitéry nebo skupiny. Naši předkové ji vysazovali s dobrým vkusem a již po desetiletí i staletí je ozdobou a zelenou dominantou města.

Lípu nemusíme ani představovat. Všichni víme, že je to původně oblíbený strom starých Slovanů, ale národním stromem Čechů a Slováků se stal vlivem národního obrození i zásluhou Kollárovy „Slávy dcery“.

Proč si naši předkové tak oblíbili lípu?

Známe ji jako košatý rozložitý strom rostoucí na návších vesnic, v alejích, u kapliček, jako skupiny nebo solitéry v zákoutích měst a také z našich lesů, kde sice její plošná výměra podle statistiky činí téměř 23 tisíce hektarů, ale procenticky vyjádřeno je to jen necelé jedno procento. Naši předkové si lípu oblíbili pro mnohostrannou užitečnost. Oblíbili si lípu pro její květy, který poskytuje včelám každoročně hojnost medu. Žlutý, čistý med byl našim předkům lahůdkou. Vonné květy poskytují také po usušení aromatický čaj, který se dá použít při onemocnění z nachlazení; podporuje pocení a rozpouští hleny. Má také protizánětlivé účinky. Používá se podnes jako součást čajových směsí pod zn. Reduktan, který je vhodný při odtučňovací dietě. Lípa poskytuje v době horkého léta příjemný stín, který vzniká mozaikovitým uspořádáním listů. Listy mají schopnost při výživě fotosyntézou využít i nepřímé, odražené světlo.

Hledané je také dřevo lípy, zejména pro řezbářské práce všeho druhu. Za největší skvost z lipového dřeva můžeme považovat oltář Mistra Pavla z Levoče, který je po staletí obdivován návštěvníky v chrámu v Levoči. Byl pýchou řezbářské práce na výstavě v kanadském Montrealu.

Lípa je blízká slovanskému srdci. Je představou krásy, dobrot, něhy, ale i

měkčnosti. Básnický lípu proslavil Svatopluk Čech idylickou skladbou „Ve stínu lípy“. Pod lípou se schází a rokuje společnost sousedů — krejčí, učitel, vojenský vysloužilce, jezdecký, hostinský, mlynář, ale i šumař. Básník po představení svých postav uzavírá úvodní část slovy:

„Toť výčet povinný mých prostých reků.

Nuž větve mi teď, lípo, zakývej
a družný jejich hovor, chudých vděků,
svým tichým, sladkým dechem provívej!“

Rod lípa patří k samostatné čeledi Lípovité. Již v třetihorách v období paleogénu, asi před 40—50 mil. lety, měly všechny druhy dnešní znaky i základní vzhled. Rodové jméno jí dal švédský přírodovědec Karel Linné. Nazval ji Tilia podle blanitých křídlatých listenů lžičnatosti a plodenství, které se řecky nazývají ptilon. Slovanské jazyky mají stejné označení jako český výraz. Nápadná podobnost je i u jazyka německého — Linde a anglického — Linden. Světová literatura uvádí 15 druhů lípy a 3 křížence. U nás jsou domácími druhy jen lípa srdčitá s vědeckým názvem Tilia cordata a lípa velkolistá — Tilia Platyphylla. Rostou-li obě lípy pospolu, kříží se; tyto přírodní hybridy dostaly jméno lípa evropská — Tilia europaea. Z dalších, cizokrajných druhů se u nás pěstuje lípa zelená, která vytváří stromořadí před léčebným domem Bečva v lázních Teplice nad Bečvou; pochází z Kavkazu. Dále je to lípa stříbrná z Malé Asie s listy na spodní straně plstnatými a lípa americká s velkými zakulacenými listy; pochází ze Severní Ameriky. Lípy se dožívají nejvyššího věku ze všech evropských dřevin. Podle historických záznamů rostou — díky péči ochránců přírody a památek — i tisíc let. V optimálních ekologických podmínkách se běžně dožijí 300 — 400 let.

Exemplář rostoucí na Galašově ulici a právem nazývaný Galašova lípa je lípa velkolistá, jejíž hlavní rozšíření je ve střední a jižní Evropě. Je předpoklad, že byla vysazena až po smrti významného hranického rodáka, lékaře lidumila, národního buditele a spisovatele Josefa H. A. Galaše, který žil v letech 1756 — 1840. Byl mimořádným člověkem svým životem i dílem. K jeho trvalým zásluhám mimo jiné patří bezplatné léčení městské chudiny. Svůj dům postupně přeměňoval na malou nemocnici na nynější Galašově ulici č. 170. Lípa byla vybrána a pečlivě vysazena — předpokládá se, že na jeho počest pravděpodobně před 140 lety. Byla vysazena v nejširším půdním prostoru 5 m od břehu říčky Veličky, kde mohla rozvinout bohatý kořenový systém, který kopíruje obvod koruny kromě západní strany, kde růstu kořenů zabraňuje asfaltová cesta. Lípa je 12 m vysoká, silně košatá s obvodem kmene v 1,3 m výšky měří 310 cm. Kmen již ve 2,5 m vytváří silné trojvětvení, které se dále parohatě větví jako mohutné výsady korunovaných jelenů. Úctyhodná je také šířka koruny — ve směru sever—jih je 19 m široká a ve směru východ—západ 12 m. Tato nepravidelnost však není na závadu estetice stromu. Koruna je neobvykle prostorově krásně utvořena a svojí mohutností poskytuje útulek i ochranu drobnému, zejména hmyzožravému ptactvu, kteří si zvykli na městské prostředí a přítomnost člověka.

Lípa nemá ve svém okolí nalétlé semenáčky — dochází u ní ke samoprášení a tím ke vzniku neklíčových semen uložených v žebrovitých oříšcích. Tento zelený pamětník má však ještě před sebou dlouhý život; přežije veškeré obyvatelé Hranic včetně novorozeňat.

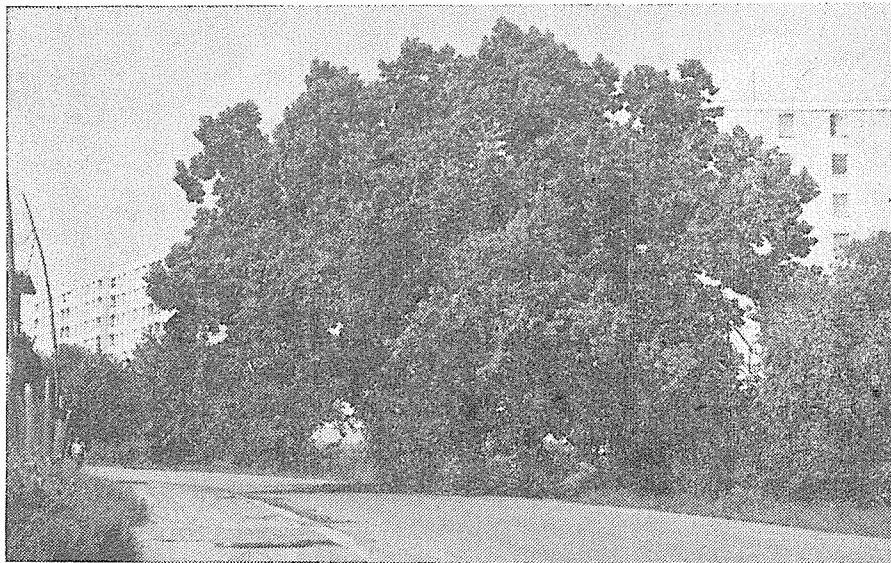
Lípa je doplňkem ke kráse Galašovy ulice, poskytuje příjemný pohled z oken nově postavených panelových domů u Veličky, květy každoročně poskytují bohatou pastvu včelám a svému okolí poskytuje v období vegetace dostatek vodních par a kyslíku. A není to málo. Odhadem její koruna ročně vydá nejméně 5.000 litrů vody a 1.000 kg kyslíku.

Jmenovaná lípa netrpí živočišnými, ani houbovými škůdci. Vážné poškození kořenového systému může však způsobit zimní solení silnic, na které jsou všech-

ny druhy líp zvláště citlivé.

Patří mezi stromy našich dědů a babiček; zvyšuje půvab krajiny i města, pomáhá udržovat naše životní prostředí obohacováním kyslíkem, vodními parami, zachycováním prachu i výparů z motorových vozidel i při tlumení hluku.

Proto patří právem mezi zelené klenoty města. ing. Vojtěch Richtár, CSc.



Galašova lípa, foto ing. V. Richtár.

SÁDROVÍ MUŽI A BETONOVÉ ŽENY V HRANICÍCH

Do uzávěrky prázdninového dvojčísla jsme nestihli zařadit článek o průběhu sportovně zábavné akce „Sádrový muž a betonová žena“, kterou pořádal hranický Klub mladých dne 22. června 1985. Po dvou měsících od konání akce přinášíme několik informací o závodě a navíc fotografií jednoho z účastníků na startu.

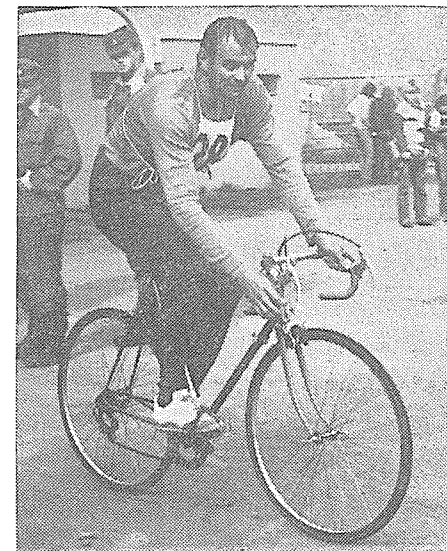
Tato sportovní akce má souvislost s populárním vytrvalostním závodem „Železný muž“. Má stejné disciplíny, ale podstatně nižší limity. Účastníci závodu musí během pěti hodin absolvovat plavání na trati 500 m, jízdu na kole na trati 50 km, běh na trati 5 km. Ženy mají limity snižené na plavání 400 m, jízda na kole 40 km, běh 4 km. Přihlásit se mohli všichni zájemci od 15ti let po prokázání se potvrzením lékaře o dobrém zdravotním stavu.

Start byl na hranickém koupališti, kde se sešlo 20 mužů a dvě ženy. V období chladných a deštivých červnových dnů, byla sobota 22. června dnem mimořádně vydařeným. Bylo dokonce slunečno, nepršelo, ale bylo chladno. Plavání v sedmnácti stupňové vodě prý bylo docela příjemné. Závodníci se zahřáli až při jízdě na kole, trať vedla od koupaliště do Valašského Meziříčí. Pro muže byla ztížena zvláště vybraným terénem, kde bylo značné stoupání. Ženy byly ušetřeny, neboť jejich trať byla kratší právě o ten obtížný terén. Závěrečným pětakilometrovým během od koupaliště podél Bečvy směr na Rybáře a zpět, ukončili všichni

účastníci v daném čase závod. Někteří prý měli žízeň a své osobní krize, ale o to větší pak radost z medaile a diplomu.

Protože jde o historický I. ročník závodu, přinášíme v závěru seznam sádrových mužů a betonových žen.

Lánský Stanislav	nar. 1969
Purgert Luboš	1969
Sysel Petr	1969
Chrapek Oldřich	1969
Trousil Martin	1969
Milas Petr	1967
Horák Vadim	1967
Bydžovský Pavel	1963
Janáček Jiří	1962
Vrána Jaroslav	1963
Hudec Vladimír	1961
Můck Arnošt	1959
Bagar Jaroslav	1953
Kučera Bohumil	1953
Horák Jiří	1950
Kucian Jiří	1948
Diviš Václav	1946
Číhal Jiří	1944
Pařenicová Čestmíra	nar. 1967
Štěrbová Tamara	1965



Jiří Kucian na startu.

HRANICKÝ TROJBOJ

Pro ty, kteří nechtějí čekat na II. ročník soutěže „Sádrový muž a betonová žena“ a touží prověřit své fyzické síly hned, připravil Klub mladých další sportovně—zábavnou akci „Hranický trojboj“, který se uskuteční 7. září 1985.

Co čeká účastníky trojboje?

Bude to závod pro všechny věkové kategorie od patnácti let. Soutěžit budou dvojice — muži, ženy, smíšené. Tzn. dvojice kamarádů, manželské, milenecké, otec a syn, sourozenci... apod. První disciplínou bude běh dvojic z Teplíc n. Bečvou k řece Bečvě (ke skalce), pak plavba na nafukovacím lehátku po řece, nakonec jízda na trakaři, která se bude konat na hřišti u splavu. Jízda na trakaři bude mít část rychlostní a technickou a obě varianty jsou zárukou zábavné podívané. V celém závodě půjde o šikovnost, rychlost a hlavně o legraci.

Pokud nejste přihlášení, přijďte se podívat a povzbudit své kamarády! Start závodu je v Teplících n. Bečvou v 9.00 hodin u pramene A. Zápotockého.

PROGRAMY SK ROH

Neděle 8. září
sokolovna ,
19.00 hodin
Hudebně zábavný program
POKAPALA NA SALAŠI SLANINA
Účinkují: **Oldo Hlaváček** a hudební skupina **Miloše Oberuče**,
zpívá **Růžena Žatková**

Neděle 29. září
sál SK ROH
15.00 hodin
TANEČNÍ DISKOTÉKA

Programy Klubu mladých

Středa 4. září
malý sál SK ROH
19.30 hodin
Poslechový večer
Z HISTORIE OSVOBOZENÉHO DIVADLA
uvádí **Josef Váhalík**

Sobota 7. září
Sportovně zábavná akce
HRANICKÝ TROJBOJ
závod dvojic v běhu, plavbě po řece a jízdě na trakaři
Sraz účastníků v 9.00 hod. v Teplicích nad Bečvou

Středa 11. září
velký sál SK ROH
19.30 hodin
KAŠPÁRKOVA PLATFORMA
humor a písničky v podání brněnského souboru
„Sdružení přátel mírného humoru“
Účinkují: **J. Šimek, J. Opluštil, L. Unzeitig**

Úterý 17. září
velký sál SK ROH
19.30 hodin
BYLI HUDCI, BYLI ...
hudební program známé hudební skupiny „Javory“
s **Hanou a Petrem Ulrychovými**

Středa 25. září
malý sál SK ROH
19.30 hodin
Poslechový večer
Profil hudební skupiny YES
připravili **Ing. Roman Král** a **Vojta Janíček**

Předprodej vstupenek v kanceláři SK ROH, tel.: 20 74!

Na říjen připravujeme:

14. října
Autorský recitál
SLÁVKA JANOUŠKA a **LUBOŠE VONDRÁKA**

21. října
I. koncert KPH
TOMU, JENŽ PŘIJE ...
literárně hudební montáž z básnického díla **J. Ortenu**
Účinkují: **Regina Rázlová** — umělecký přednes
Boris Krajný — klavír

Zahájení vyučování v kursech SK ROH

hudební kurs — 2. září ve 14.00 hod. v učebně
kursy šití — 16. září v 15.00 a 18.00 hod. v učebně
— 18. září v 15.00 a 18.00 hod. v učebně
kursy taneční — 18. září v 16.30 a 19.15 hod. ve velkém sále
— 20. září v 19.15 hod. ve velkém sále
kursy němčiny — 1. října v 16.00 a 17.30 hod. v učebně
kursy angličtiny — 3. října v 17.00 a 18.30 hod. v učebně

Dodatečné přihlášky přijímáme v kanceláři SK ROH!

Plán koncertů Kruhu přátel hudby při SK ROH v Hranicích

I. koncert 21. října 1985, sál LŠU v 19.30 hodin
TOMU, JENŽ PŘIJE ...
literárně hudební montáž z básnického díla **Jiřího Ortenu** a z děl skladatelů
B. Smetany, A. Srjabinu, S. Rachmaninova a dalších.
Účinkují: **Regina Rázlová** — umělecký přednes
Boris Krajný — klavír

II. koncert 26. listopadu 1985, sál LŠU v 19.30 hodin
MONIKA TUGENDLIEBOVÁ — klavír
ANTONÍN PERGLER — housle

III. koncert v listopadu nebo prosinci 1985, sál SK ROH v 19.30 hodin
KOMORNÍ ORCHESTR LEOŠE JANÁČKA
soubor Janáčkovy filharmonie Ostrava

IV. koncert 17. ledna 1986, sál SK ROH v 19.30 hodin
BRNĚNSKÝ AKADEMICKÝ SBOR
reprezentační sbor Hudební mládeže ČSR

V. koncert 13. února 1986, sál LŠU v 19.30 hodin
NOVÉ PRAŽSKÉ TRIO
Arnošt Strážek — klavír
Jan Zvolánek — violoncello
Jiří Klika — housle

VI. koncert 27. března 1986, sál LŠU v 19.30 hodin
DUE BOEMI DI PRAGA
Emma Kovárnová — klavír, **Josef Horák** — basklarinet
Spoluúčinkuje: **Brigita Šulcová** — soprán

VII. koncert 7. dubna 1986, sál LŠU v 19.30 hodin
KONCERT MLADÝCH UMĚLCŮ
Ivan Ženatý — housle

Jaroslav Kolář — klavírní doprovod
Jitka Vlašánková — violoncello
klavírní doprovod dodatečně

Zájemci o abonentní vstupenky na koncertní cyklus se mohou přihlásit v kanceláři SK ROH, tel. 20 74!

Zemřelí občané našeho města v červnu 1985:

Martinková Ludmila, Hranice, Gottwaldovo nám. 28/13, nar. 17. 7. 1898
Sedláčková Marie, Hranice, Hromůvka 1524, nar. 8. 5. 1919
Mlček Jan, Hranice, B. Němcové 1080, nar. 3. 4. 1907
Barboříková Anna, Teplice n. Beč. 96, nar. 14. 7. 1912
Čáповá Milada, Hranice, 1. máje 876, nar. 17. 12. 1908
Rímal František, Hranice, Jungmanova 1805, nar. 21. 3. 1902
Hendrych Josef, Drahotuše, nám. Osvobození 47, nar. 15. 6. 1905
Nerádová Anna, Hranice, 28. října 124, nar. 10. 7. 1912
Skořepová Vlasta, Hranice, Komenského 651, nar. 18. 12. 1909
Frydrychová Františka, Hranice, Sklenný kopec 1770, nar. 3. 2. 1907
Gorčica František, Hranice, Jungmanova 1805, nar. 17. 8. 1898

Zemřelí občané města v měsíci červenci 1985

Ríhová Hermína, Drahotuše, Nábřeží 330, nar. 6. 1. 1909
Dočkal Ladislav, Hranice, Čsl. armády 211, nar. 11. 1. 1920
Krutílková Eliška, Hranice, Drahotuše, Hranická 324, nar. 28. 7. 1903
Kliver Josef, Hranice, Drahotuše, ul. Nádražní 255, nar. 20. 10. 1900
Janásek Josef, Hranice, Velká 78, nar. 18. 12. 1911
Kročá Jan, Hranice, Drahotuše, ul. Hranická 223, nar. 7. 12. 1910
Kutějová Marie, Hranice, 1. Máje 1623, nar. 25. 12. 1910
Rozsival Oldřich, Hranice, Boženy Němcové 685, nar. 9. 1. 1900
Zdráhalová Marie, Hranice, Olšovec 64, nar. 29. 1. 1900
Churavý Josef, Hranice, Hromůvka 1510, nar. 20. 2. 1917
Mašláňová Gabriela, Hranice, Jungmannova 1805, nar. 20. 7. 1920
Beňo Josef, Hranice, Fučíkova 498, nar. 15. 5. 1920
Marková Alžběta, Hranice, Vrchlického 957, nar. 10. 10. 1905
Vilímová Marie, Hranice, Hakenova 1042, nar. 8. 7. 1912
Humlíková Jiřina, Hranice, Velká 95, nar. 3. 4. 1923
Hrabová Ludmila, Hranice, 1. máje 1662, nar. 3. 2. 1915
Gallas Josef, Hranice, Nerudova 819, nar. 12. 3. 1920
Kmak Bohumil, Hranice, Cementářská 1309, nar. 5. 1. 1919
Lachová Marianna, Hranice, 14. října 41, nar. 9. 5. 1897
Suchánková Anastázie, Hranice, Drahotuše, Nádražní 230, nar. 17. 9. 1907
Nečada, Jan, Hranice, Struhlovsko 1401, nar. 13. 8. 1934

Cest a věčná památka všem zemřelým spoluobčanům!

Životní jubileum občanů našeho města v měsíci srpnu 1985

75 LET:

Janásková Stanislava, Hranice, Sov. armády 446
Dohnalová Anna, Hranice, Leninova 26
Kopečný Oldřich, Hranice, Mostní 580
Brázdová Marie, Hranice, Fierlingerova 339
Dr. Musiol Jiří, Hranice, Smetanovo nám. 794
Poppová Marie, Hranice, Drahotuše, Hranická 314
Jeřábková Marie, Hranice, Drahotuše, Nádražní 157
Křístek Alois, Hranice, Drahotuše, Nádražní 394
Bezděková Marie, Hranice, Olšovec čp. 71

80 LET:

Krutílková Marie, Hranice, Jungmannova 1805
Paličková Marie, Hranice, Struhlovsko 1402
Škařupová Marie, Hranice, Nerudova 1721
Nohel Ladislav, Hranice, Lenninova 8
Škop Jan, Hranice, Struhlovsko 1536
Myšková Růžena, Hranice, Olšovec čp. 47
Šlosarová Božena, Hranice, Drahotuše, Lipnická 10

Životní jubileum občanů našeho města v měsíci září 1985:

75 LET:

Frankovičová Marie, Hranice, Struhlovsko 1490
Neznámá Anna, Hranice, Na Hrázi 1735
Polášková Ludmila, Hranice, tř. 1. máje 1662
Bartošová Marie, Hranice, Revoluční nám. 110
Libigerová Zdeňka, Hranice, Sov. armády 1099
Skýpalová Františka, Hranice, Jungmannova 1805
Novotná Antonie, Hranice, Slavíč čp. 73

80 LET:

Richter Viktor, Hranice, Uhřínov čp 22
Bystřičan Karel, Hranice, Drahotuše, Tylova 411

85 LET:

Kopřivová Anna, Hranice, Obránců míru 1360
Vývoda Václav, Hranice, Pod Křivým 510
Vaňková Marie, Hranice, Skalní 21
Majer František, Hranice, 1. máje 1078
Přikrylová Emilie, Hranice, Drahotuše, Zahradní 332

90 a více let:

Tvrdoňová Ludmila, Hranice, Struhlovsko 1721 — 90 let
Vychopeň Pavel, Hranice, Jungmannova 1805 — 92 let

Sbor pro občanské záležitosti při radě MěstNV v Hranicích přeje všem jubilantům dobré zdraví a hodně životní pohody do dalších let.

Sdružený klub ROH v Hranicích

přijme za výhodných podmínek šatnáře, šatnářku!
Zájemci hlase se v kanceláři SK ROH, tel. 20 74!

PROGRAMY KIN

KINO SVĚT:

-
- 3.— 5. 9. **Bicykly jsou jen na léto**
Španělský film. Příběh madridské rodiny, kterou poznamenala občanská válka.
Film je mládeži nepřístupný.
-
- 6.— 9. 9. **Souboj o poklad Yankee Zephyru**
Film Nového Zélandu. Dobrodružná honba za tajemstvím ztroskotaného letadla.
Film je mládeži přístupný.
-
- 10.—12. 9. **Panelstory**
aneb: Jak se rodí sídliště
Česká komedie o věcech malých i velkých.
Film je mládeži nepřístupný.
-
- 13.—16. 9. **Milionový brook**
Italský film. Geniální profesor matematiky obětí únosců, toužících po snadném zbohatnutí.
Film je mládeži přístupný.
-
- 17.—19. 9. **Hooper**
Americký film. But Reynolds v roli slavného filmového kaskadéra.
Film je mládeži nepřístupný.
-
- 20.—23. 9. **Tarzan**
Film Velké Británie. Známá legenda o pánu opic.
Film je mládeži přístupný, nevhodný do 12 let.
Začátky vyjimečně v 17.30 hodin
-
- 24.—25. 9. **Bonne Chance, inspektore**
Bulharský film. Záhadná bankovní loupež v poklidném městě.
Film je mládeži přístupný.
-

-
26. 9. **Hokej je tvrdá hra**
18.00 a 20.00 hod. Sovětský film. Těžká cesta za sportovní slávou a úspěchem.
Film je určen členům Klubu přátel sovětských filmů.
-

- 27.—30. 9. **Příliš velká šance**
Český film. Drama muže, který marně ukrýval zločin.
Film je mládeži nepřístupný.
-

Začátky představení jsou v 18.00 hod., od 27. září se hraje pouze v kině Svět, začátky v 17.00 a 19.30 hodin.

LETNÍ KINO:

-
- 3.— 5. 9. **Závod se smrtí**
Velká Británie. Příběh muže, který bojoval o život nejen na dostizích.
Film je mládeži nepřístupný.
-
- 6.— 7. 9. **Návrat černého hřebce**
Americký film. Cestou dobrodružství za únosci dostihového šampióna.
Film je mládeži přístupný.
-
- 8.— 9. 9. **Ring**
Dramatické setkání bývalého boxera s bývalým velitelem koncentračního tábora. Rumunský film.
Film je mládeži přístupný.
-
- 10.—12. 9. **Dárek**
Francouzský film. Špatně utajené milostné dobrodružství novopečeného důchodce.
Film je mládeži nepřístupný.
-

13.—14. 9. **Klid noci**
Americký film. Příběh psychiatra, ohroženého vrahem svého pacienta.
Film je mládeži nepřístupný.

15.—16. 9. **Maléry pana účetního**
Italský film. Komédie o muži, který měl doma ošklivou ženu a v práci příjemného šéfa.
Film je mládeži nepřístupný.

17.—19. 9. **Malý unavený Joe**
Italský film. O dvou bratřích, jejich silných pažích a nezdolném smyslu pro humor.
Film je mládeži přístupný.

20.—23. 9. **Tarzan**
Film Velké Británie. Známá legenda o pánu opic.
Film je mládeži přístupný, nevhodný do 12 let.

24.—26. 9. **Nenávídím blondýnky**
Italský film. O spisovateli, který neuměl psát, o zlodějích, kteří neukradli šperky a o mladíkovi, který neuměl prodat svůj talent.
Film je mládeži nepřístupný.

Začátky představení po setmění, tj. asi ve 20.00 hodin.
Za nepříznivého počasí v kině Svět.

PŘEDSTAVENÍ PRO DĚTI

každou sobotu v 16.00 hodin

7. září **Poslední dostih**
Jugoslávský film, o přátelství chlapce k závodnímu koni.

14. září **Dva kluci v palbě**
Český film. Velké dobrodružství na konci války.

21. září **Pinocchio**
Italský film. Kreslená pohádka o panáčkovci s dlouhým nosem.

28. září
v 15.00 hodin **Holubárka**
Film NDR. Kousek vlastního světa na balkóně činžáku.

PŘEDSTAVENÍ PRO MLÁDEŽ

každou neděli v 15.30 hodin

1. září **Policajt nebo rošťák**
Francouzský film. Jean Paul Belmondo v hlavní roli kriminální komedie z francouzské Riviéry.

8. září **Léto s kovbojem**
Lyrická komedie o mládí, horkých dnech a velké lásce.

15. září **Ducl. íček to zařídí**
Český film. Starší česká veselohra s Vlastou Burianem.

22. září **Tarzan**
Známá legenda o pánu opic. Film Velké Británie.

29. září **Jáchyme, hoď ho do stroje**
Česká komedie o tom, co zavinil počítač.

PŘEDSTAVENÍ PRO ŠKOLNÍ DRUŽINY

vždy v úterý a ve středu ve 13.30 hodin

3. a 4. 9. **Slepička Pepička**
Pásmo NDR. Pět návštěv ve světě pohádek.
-
10. a 11. 9. **Klásek**
Pásmo SSSR. Pestrá skládanka pohádkových příběhů.
-
17. a 18. 9. **Michaela na závodech**
Film NDR. Na kouzelném koberci do říše pohádek.
-
24. a 25. 9. **Čipera na maškarním bále**
Rumunské pásmo. Pestrá mozaika pohádek a veselých příběhů.
-