

Fortifikační systém Hranic na Moravě

MIROSLAV PLAČEK–STANISLAV MILOŠ

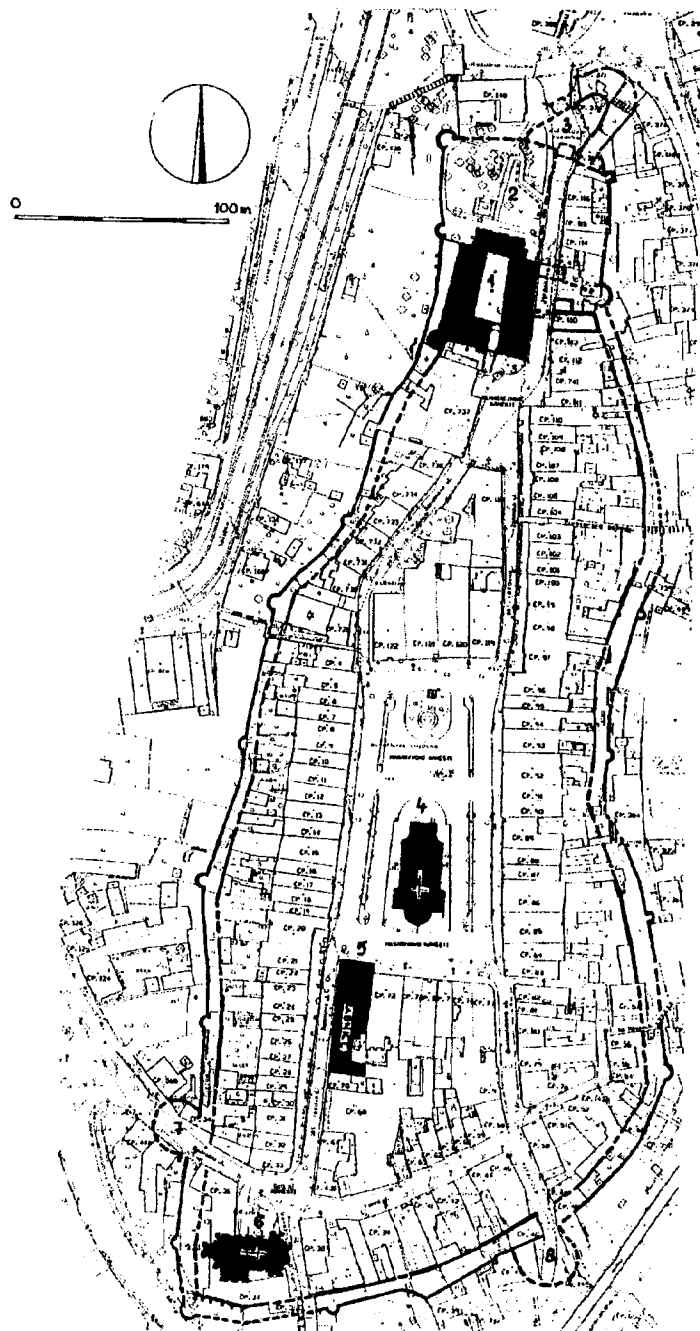
Město Hranice leží v klíčovém místě prvořadého komunikačního koridoru – Moravské brány. Proto je víceméně překvapující, že se zeměpán poměrně brzy zřekl kontroly tohoto prostoru a daroval území v jeho okolí církvi. Podle věrohodného rajhradského falza se tak stalo r. 1169 (CDB I, č. 246; srov. Šebánek–Dušková 1953, 264). Bylo vyhotoveno v souvislosti s vyvrcholením sporu o hranický újezd vedeným s hradištskými premonstráty, kteří se opírali o jiné falzum datované k r. 1201 (CDB II, č. 352). Roku 1222 nakonec Rajhrad (resp. Břevnov) nárok proti náhradě pozbyl (CDB II, č. 228).

Kláster Hradisko území kolonizoval a r. 1276 vydal opat Budiš lokátorovi Thamovi listinu k vysazení Hranic na město (CDB V/2, č. 805). Doba k realizaci byla asi příliš krátká a ve zmátcích po smrti Přemysla Otakara II. se hranického zboží zmocnil Beneš z Bránic, který je vrátil až po roku 1282 (CDM IV, č. 204). Hranice tedy nadále zůstaly trhovou vsí, již však král Václav II. dovolil opevnit (CDM IV, č. 222). K nové lokaci došlo roku 1292 za opata Chvalka, ale ještě o čtyři roky později se Hranice uvádějí jako městečko – oppidum (CDM IV, č. 302: V, č. 42). Na rozdíl od jiných měst, jejichž zakládací listiny se nedochovaly, mají Hranice lokační listiny dokonce dvě. Pravost opisu první z nich potvrzují padělky vydané jmény Václava I. a Přemysla II. pocházející z doby po roku 1270 resp. 1280 (CDB IV, č. 188, č. 212).

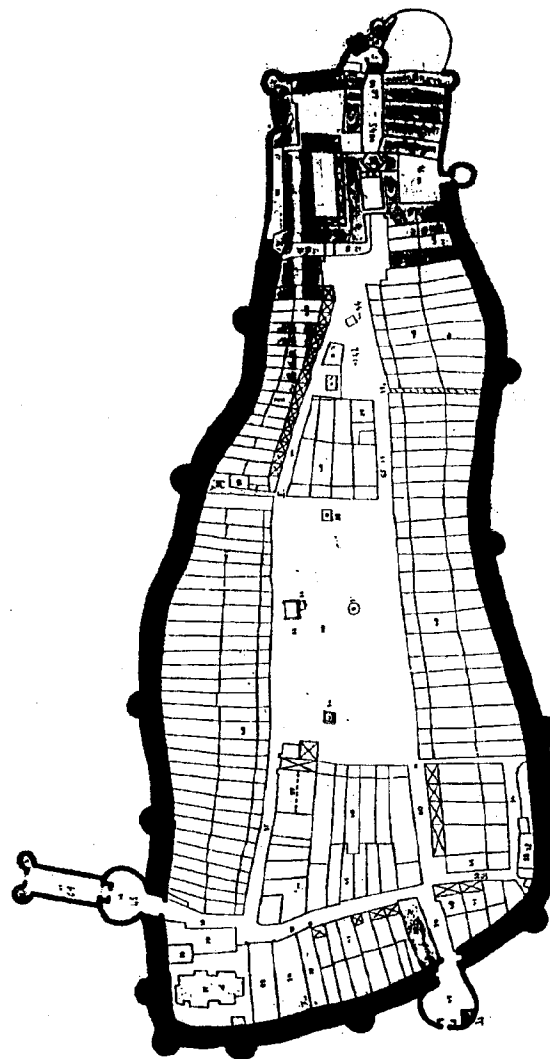
Město bylo lokováno na nevysoké dlouhé a na sever se zužující štěrkové ostrožně mezi říčkou Veličkou a potokem Ludyní (také Ludina, dříve Krebsbach). Předlokační osídlení předpokládal V. Richter (1952, 90) ve Farní ulici poblíže raně gotického kostela sv. Jana Křtitele, jenž do poloviny 18. století stával na opyši ostrožny. Protože nejsou k dispozici žádné archeologické doklady osídlení, nemůžeme vyloučit ani předměstí Motošín situované pod kostelem směrem na Drahotuše.

Area města přirozeně respektovala tvar a rozměry ostrožny nedovolující plně rozvinutí ortogonálního rozvrhu. Proto zde bylo vyměřeno tržiště přibližně obdélného protáhlého tvaru, z něhož vycházejí čtyři ulice severojižního směru a jedna ulička východním směrem. Dvě severní se sbíhají na náměstíčku před zámekem, odkud vycházela komunikace k bráně na Potštát a Bělotín. Radniční ulice z jihozápadního rohu náměstí zatočila u kostela k Dolní bráně na Drahotuše a poslední vedla k tzv. Mlýnské bráně na Hustopeče. Spojovací Farní ulice a její pokračování na východ zřejmě alespoň dílčím způsobem respektuje starší trasu stezky na Špičky.

Zčásti dochované opevnění ukončené na severu zámeckým komplexem vede po okrajích ostrožny a jeho podobu můžeme rekonstruovat díky plánu z r. 1745. Hlavní hradba neměla kromě bran žádné věže a bašty a byla silná 170–180 cm. V plné výšce je zachována za čp. 27, kde je zazděný ochoz ve výšce 3,85 m nad úrovní dvora. Parapetní zídka měla tloušťku jen 50 cm. Hradební zeď byla provedena z litého zdiva do rovných líců z nevrstveného lomového kamene na vápennou maltu. Stojí jen v menších úsecích, někde je ukryta v zadních domovních traktech, jinde je průběh zřejmý jen z parcelace. Zajímavé opěrné oblouky v substrukci školní budovy v jihozápadním nároží byly v r. 1968 nesmyslně nahrazeny betonovými replikami. Jisté náznaky v plánu, ikonografie a relikt zjištěný průzkumem ve východním křídle zámku (Muk 1994, 69) svědčí o tom, že všechny tři brány měly podobu vícepodlažních věží, které vystupovaly z hradby do pozdějšího parkánu.



Obr. 1. Celková situace města s opevněním. 1 – zámek, 2 – Předzámčí, 3 – barbakan Horní brány, 4 – chrám Stěti sv. Jana Křtitele, 5 – radnice, 6 – zbořený kostel sv. Jana Křtitele, 7 – Dolní brána, 8 – Mlýnská brána.



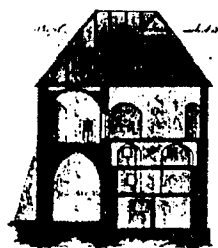
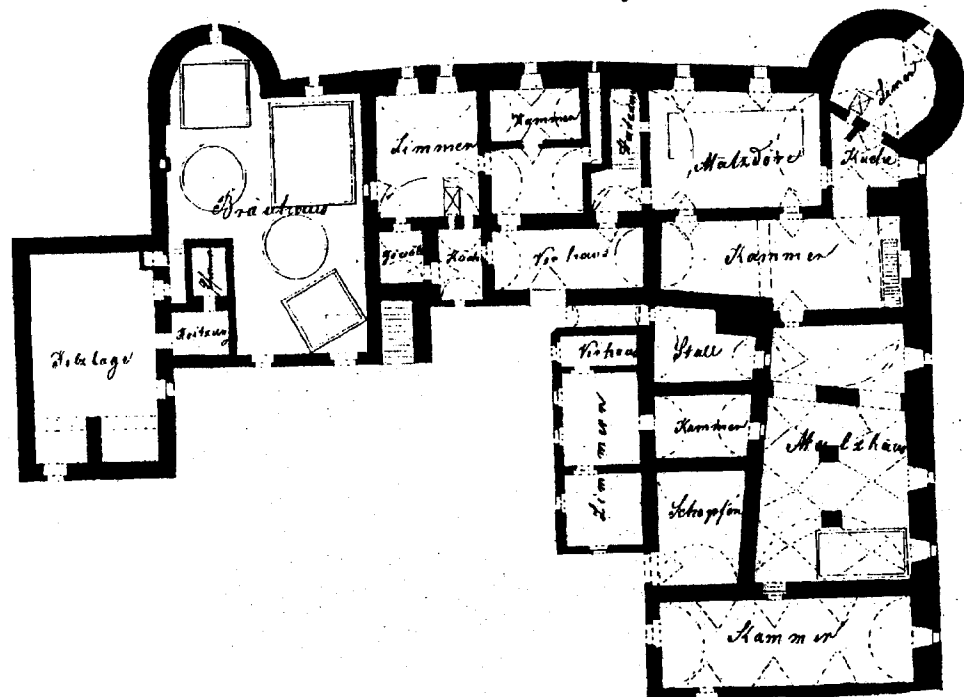
Obr. 2. Plán města Hranic z r. 1745 (Jos. Böhm).

V mnohem větším rozsahu stojí parkánová hradba zesílená v intervalech 40–70 m půlválcovými baštami, které hradbu nepřevyšovaly. Při srovnání s plánem z r. 1745 je zřejmé, že se, až na baštu jihozápadního nároží, uchovaly všechny. Na východě jsou však dvě téměř znovu vystavěné. Parkánová hradba je mocná 120–150 cm, asi neměla cimbuří a vnitřní šířka parkánu kolísá mezi 4 a 9 m. Bližší poznání městské fortifikace vyplyne z plánovaného stavebně historického průzkumu. Ten byl naopak proveden v zámku (Muk a kol. 1993) a Předzámčí (Plaček 1994), jejichž komplex provázaný s městskou fortifikací chránil město od severu. S jejich výsledky se proto seznámíme podrobněji.

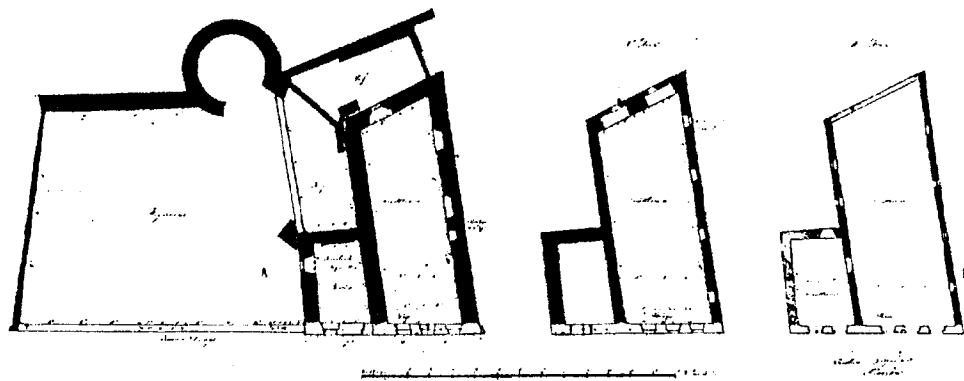
Průzkum zámku byl především orientovaný na renesanční etapu. Přes zjištění starší branské věže v organismu zámku, však z průzkumu Předzámčí vyplynula nutnost jeho dalšího doplnění. Bez propojení výsledků obou průzkumů nebylo možné pochopit vývoj účelově a urbanisticky provázaného souboru panského sídla a přilehlé části města. Shrnutí poznatků vylučuje představu, že v perněstejnském období (1475–1548) na Předzámčí vznikl jakýsi nový samostatný kastel (dokonce italský) s nárožními bastiony jako v Tovačově, jak uvádí SHP zámku. Se sypnými perněstejnskými rondely v Tovačově (a Pardubicích) má opevnění Předzámčí společné jen stavebníky. Hranice nepatřily k perněstejnským prominentním sídlům a proto jim majitelé věnovali jen nutnou pozornost. Ač jejich stavební činnost má znaky příznačné velkorysosti, přirozeně navázali na starší vývoj a respektovali severní ukončení městského opevnění.

Třiceti dodatečnými podomítkovými sondami byly v zámku zjištěny pozůstatky jeho staršího předchůdce. Zámek tedy nebyl plánovitě založen, což předpokládá SHP zámku, ale existujícímu objektu byl pravidelný renesanční rastr rozvrhu vnučen i za cenu rozsáhlých úprav. Podle všeho k tomu došlo nadvakrát. Poprvé v kropáčovském období (1553–1572), podruhé do počátku 17. století a rastr se přizpůsobil jen stojícím konstrukcím branské věže, silné příčce západního křídla a západní obvodní zdi. Na jejich vnějším styku je pod omítkami nároží přezděné mohutnými sekundárně použitými pískovcovými články, uvnitř jsou provázané.

Stavební historie zámeckého komplexu započala ve 14. stol. zřízením tvrze, které se připomíná r. 1398 (CDM XII, 263). Ve shodě s literaturou lze předpokládat, že ji postavil některý ze světských zástavních držitelů 14. století a že nebyla kamenná. Pochybné však jsou názory, že



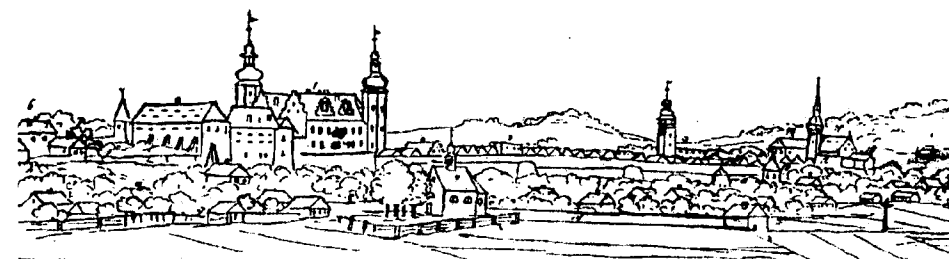
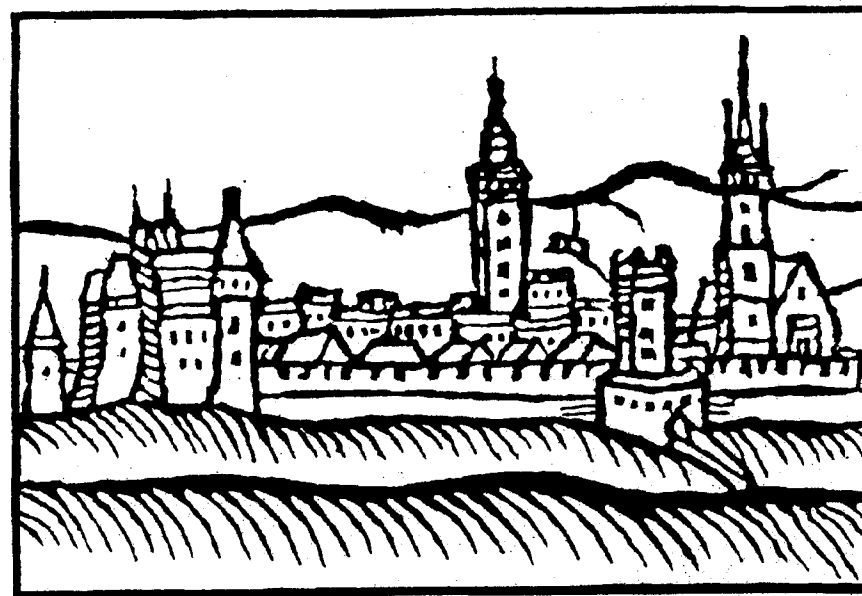
Abenm Ende



Obr. 3. Půzemí západního Předzámčí před přestavbou z r. 1851 (nahore), sýpka čp. 410 s přístavkem a JV baštou v r. 1863 (dole).

stála po obou stranách komunikace na sever resp. před městským opevněním (Hosák–Indra–Jašková 1969, 35, 39, Hradby... 1987, 79). Okolo r. 1410 sice opat Beneš ze zástavy Hranice vyplatil, ale asi r. 1428 město obsadil husitský válečník Jan Tovačovský z Cimburka (Hosák–Indra–Jašková 1969, 39, 40). Ten v roce 1431 potvrdil městská práva, z nichž vyplývá, že město bylo v té době ještě opevněno příkopy a plaňkami, ale roku 1465 je již uváděn hrad stojící na hraně ostrožny nad Veličkou (Hosák–Indra–Jašková 1969, 43, 45, 46). Ze zvýšení zástavní sumy o 400 kop, důsledného používání termínu hrad a důležitosti udržení Hranic v neklidné době lze soudit na výstavbu jednoduché kamenné hlavní hradby a přestavbu tvrze na hrad právě za Cimburků. Ověření datování hradeb lze očekávat od SHP hradeb.

Hypoteticky můžeme předpokládat vymezení cimburského hradu západní kamennou zdí zámku a s ní provázanou silnou příčkou (tl. 185 cm), na východě zdi, k níž je přiloženo přízemí branské věže zjištěné J. Mukem. Do města byla otevřena hrotitým obloukem, brána navenek byla zazděna ještě v pozdní gotice. Před branou byl příkop s pilířem mostu zachovaným ve sklepe. Na věž navazovala východním směrem hradba, do její-



Obr. 4. Willenbergův dřevoryt Hranic z r. 1592 (nahore), Hranice na kresbě J. H. A. Galaše z r. 1811 revokující stav v r. 1745, reprofoto B. Indra (dole).

hož severovýchodního nároží je vložen dům čp. 410. Potvrzením cimburské stavební aktivity je nález vyžlabeného klínového žebra sekundárně použitého v nadpraží sklepního okénka jižního průčelí zámku. Profilací se hlásí k polovině 15. století.

Zámecká nárožní věž je k západní zdi zámku přistavěna na spáru a nepatří tedy k nejstaršímu hradu. Protože je však provázána s hradbou navazující jižním směrem, musela být tato část hradby přeložena při výstavbě věže a ke starší městské hradbě se připojila za čp. 737. Vydělení hradu vůči městu není ověřitelné, ale byl to zřejmě příkop v místě dnešního. Palác mohl stát v místě patrových sklepů u zámecké věže.

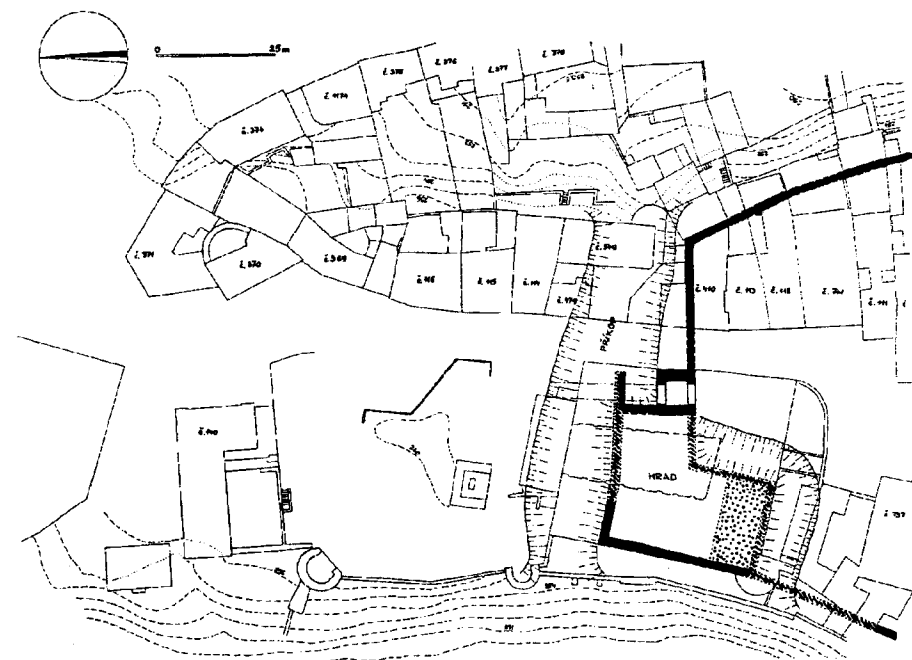
Cimburkové drželi Hranice do r. 1470 a r. 1475 získali zástavu Jan a Vilém z Pernštejna (AČ XVI, 170, 190). Stavební činnost zahájili až poté, co si zajistili, že vložené prostředky budou k jejich prospěchu. Vilém obdržel roku 1480 od krále Matyáše potvrzení zástavy a příslib jejího zvýšení o náklady na stavbu hradu a opravy ve městě (AČ XVI, s. 212). Ani to nebyla úplná jistota a Vilém usiloval o přeměnu zástavy v alod. Roku 1491 k tomu dostal příslib a konečně r. 1499 dosáhl vkladu hranického panství do desek (AČ XVI, s. 395, ZDD XVI, s. 123, č. 72).

V těchto letech, kdy padly poslední právní překážky, můžeme důvodně předpokládat rozvinutí stavebního ruchu. K roku 1514 směnil Jan z Pernštejna, Vilémův syn, měšťanu Ondrovi louku na Novosadech za jinou, neboť na ní „přestavil se jest náš zámek“ (Hosák–Indra–Jašková 1969, 52). Formulaci je zřejmě třeba chápat ve smyslu přístavby, na Ondrově louce jistě nemohl stát starší (přestavovaný) hrad, k legalizaci výměny došlo po jejím alespoň hrubém dokončení. Tím je datováno rozšíření komplexu města a hradu o celou plochu Předzámčí, na něž navázala s určitým odstupem stavba barbakánu. Pro srovnání, literatura datuje stavbu perněstejnských barbakánů v Přerově, snad příliš pozdně, do r. 1570 (Hosák–Dostál a kol. 1970, 228).

Předzámčí vymezené hradbami (tl. 170 cm) s okrouhlými nárožními baštami zaujalo přibližně obdélný prostor v nejužší části městské ostrožny. Na okraji západního svahu stojí dvě neodborně zajištěné bašty. Severní má průměr 9,5 m, jižní podkovovitá 6,5 m a tři patra s klíčovými střelnými. Bašty jsou propojené tarasní zdí, jejíž spodní část je pozůstatkem původní pozdně gotické hradby, která byla na severní straně Předzámčí po požáru r. 1956 snesena úplně. Snížená část severovýchodní nárožní bašty (průměr 6,5 m) se zachovala ve hmotě přístavku domu čp. 116 a byla zjištěna spolu s částí severní hradby při opravách podlahy. Druhotná zástavba domy čp. 479 a 549 na původně volném prostranství zakrývá torzo jihovýchodní bašty (průměr 8,7 m) a situace z plánu z 1. poloviny 19. století (SOA Janovice, velkostatek Hranice) svědčí o dřívější příslušnosti k areálu zámku. K němu patřila také panská a posléze kontribučenská sýpka (čp. 410) zakomponovaná nepochybně do zlomu hlavní městské hradby. Za domem čp. 370 je skryt pozoruhodný a díky špatnému stavebnímu stavu vážně ohrožený relikv barbakánu Horní brány.

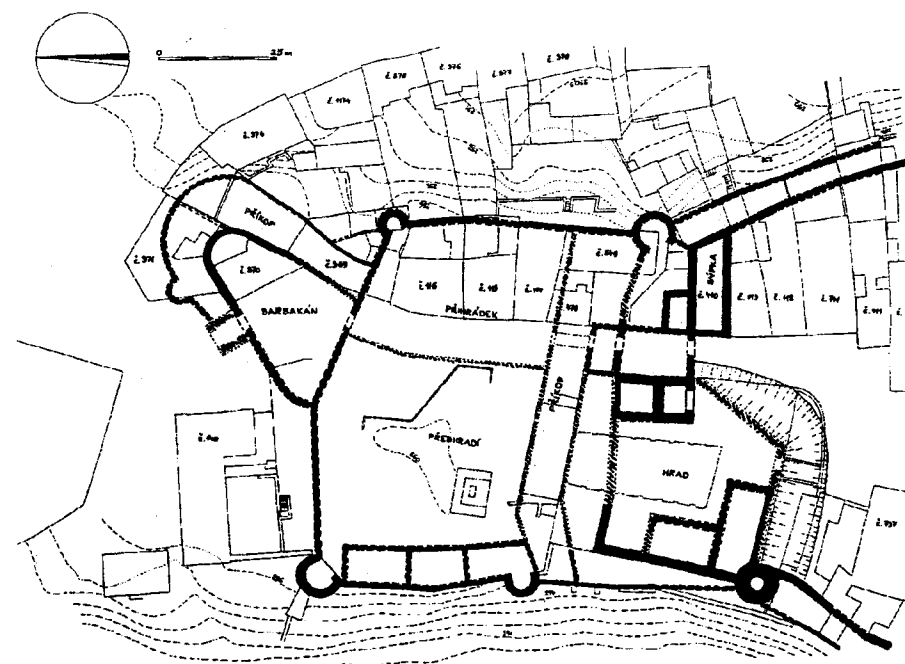
V plánovitě rozvrženém Předzámčí stála s největší pravděpodobností při západní hradbě jediná pozdně gotická budova při západní hradbě zčásti dochovaná v suterénu, jeho předělení na příhrádek a předhradí je, zejména pro první fázi stavby, ryze hypotetické. Severní hradba původně asi směřovala od severovýchodní bašty ke zlomu (jsou i na západě a východě!) a na zlom se dodatečně připojil barbakán s okružní příkopovou zdí. Je to také oblíbený prvek perněstejnských fortifikací. Zde byl příkop v místě stoupajícího terénu přepažen zídou, dále podle plánu z r. 1745 stála půlválcová bašta a za ní se zeď připojovala k věžovité bráně.

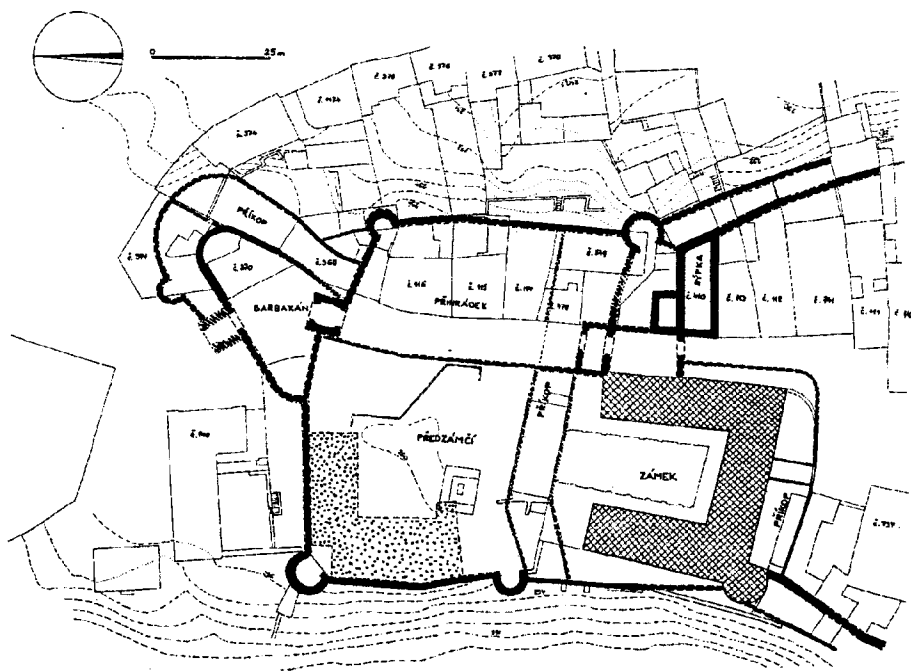
Předzámčí organicky navazovalo na severní část města, do jehož severozápadního rohu byl zakomponován hrad Cimburků. Ten asi již Vilém do r. 1500 upravil pro své občasné pobyty. Vzhledem k tomu, že původní severní městská brána byla pojata do perněstejnského hradu, došlo k prolomení nové brány v hradbě a posunutí trasy komunikace k východu. Vedle nové brány vznikl věžovitý přístavek před sýpkou (do 19. stol. měl v přízemí gotickou lomenou valenou klenbu). Pernštejnskému období přísluší také stavba sýpky s pozdně gotickými okénky v patrech.



Obr. 5. Půdorysná rekonstrukce severního ukončení opevnění s hradem v polovině 15. stol.

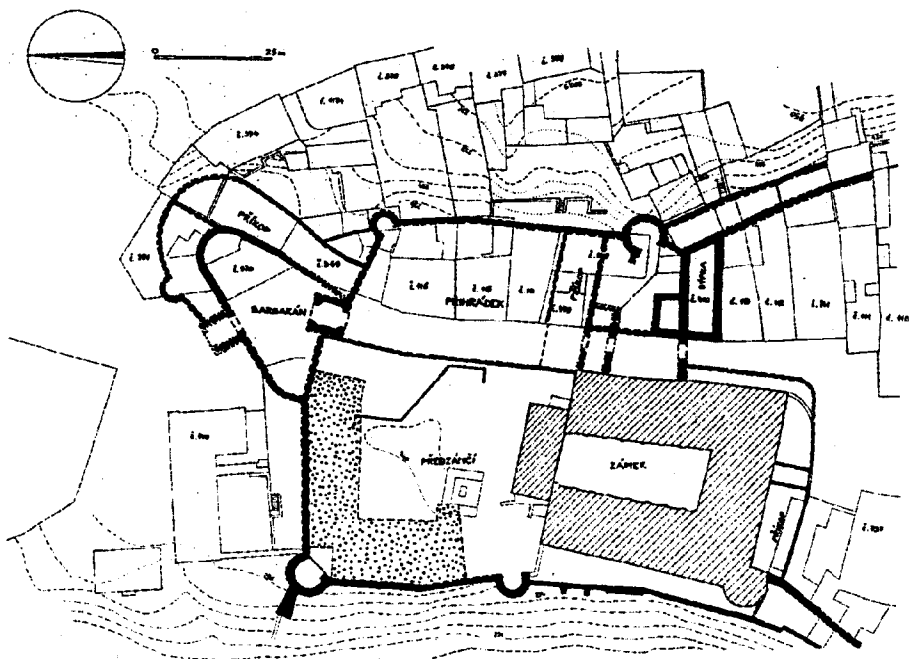
Obr. 6. Půdorysná rekonstrukce okolí zámku v třetině 16. stol.





Obr. 7. Půdorysná rekonstrukce okolí zámku r. 1562.

Obr. 8. Půdorysná rekonstrukce okolí zámku na poč. 17. stol.



Vnitřní členění hradu smazala renesanční přestavba, ale jisté náznaky pro umístění budov na jihu a západě existují (sklepy, úseky silných mezitraktových zdí). Jistě bylo zpevněno jihozápadní nároží hradu válcovou věží (průměr 8,7 m) s křížovými střílnami a pískovcovým okoseným soklem, od níž tangenciálně vybíhal nový úsek hlavní hradby. Do hradu byl zřejmě zahrnut prostor před původní branou (sklep) vymezený mocnými bočními zdmi. Na něj navazovala 2,15 m silná hradba v hradbě města byl asi typický pernstejnský koridor. Jediná analogie vstupu do města podél a pod kontrolou hradu je v Moravském Krumlově, jenž má podobný urbanistický rozvrh.

Jihovýchodní bašta svou orientací patřila k městu a hradu a představuje jasnou indicii pro postupné rozšiřování k severu. Bašta vznikla v souvislosti se zřízením městského parkánu, který byl v zájmovém území hradu přerušen. Za jeho zbytek na severní straně lze pokládat jižní kamennou zeď v suterénu na západě Předzámčí. Před ním byl zřejmě příkop (asi obezděný), po jehož zrušení byla tato část využita pro rozšíření sklepa. Existenci a rozsahu příkopu nasvědčuje i směr jižní parcelní linie čp. 114 a nezastavění plochy okolo domů čp. 479 a 549 až do 19. století. Utváření terénu prakticky vylučuje umělé zavodnění příkopu zmiňované literaturou.

Dílem Pernštejnů byl dále nejen parkán opevnění města z přelomu 15. a 16. století, ale na něho časově navazující barbakány. U Dolní a Mlýnské brány byly bohužel odstraněny úplně a známe je jen ze zmíněného plánu a z Willenbergova dřevorytu. Byly okrouhlé a k barbakánu Dolní brány vedl z Motošína víceobloukový renesanční most, jenž byl dočasně odkryt při nedávných úpravách nájezdu vozovky na Školní náměstí. Barbakán Horní brány měl neobvyklý protáhlý trojúhelný půdorys se zaoblenými nárožními. Jeho klíčové střílny mají ostění, na rozdíl od pískovcových ostění střílen v baštách, pouze tvarované z cihel.

K dalšímu významnému stavebnímu podniku přikročil v l. 1554–1562 Jan Kropáč z Nevědomí, jenž z Hranic učinil svou rezidenci. Vybudoval již trojkřídlý patrový renesanční zámek, zřejmě bez arkádových ochozů, věž byla ještě bez polygonální nástavby. Výzdobu exteriéru nádvoří tvořily masivní erbovní reliéfní vývody provedené v pískovci, až na jediný kus známé jen z kreseb J. H. A. Galaše (rkp. jeho díla Památky vznešeného města Hranic je uloženo v ZA Brno). Vývodů, které sloužily jako supraporty resp. suprafenestry, bylo 22, chronogramem 1562 stavbu datují a do jisté míry určují i rozsah stavby.

Nepochybně nedošlo k rozšíření zámku směrem do města (počet domů před a po stavbě zůstal stejný), ale průčelí bylo zřízeno nově vč. zdí příkopu. Tehdy se asi do sklepního okénka dostaly zlomky žeber z cimburského období. Vezmeme-li v úvahu tehdejší vznik základního rastru místností a otvorových os, vychází z počtu vývodů rozsah zámku nadále po přežďené nároží na západním průčelí. Zachován tedy zůstal zámecký parkán s příkopem a přední zámecká brána se změnila v průjezdní budovu.

V Předzámčí, téměř jistě již přiděleném na příhrádek a vlastní předzámčí, rozšířil Kropáč hospodářské objekty na pivovar a sladovnu (Hosák–Indra–Jašková 1969, 80), jimž sloužila vlastní studna. Jeho dílem z r. 1561 byla i Horní brána – věž nahrazující prostý otvor v hradbě a ji i Dolní bránu vyzdobil znakovými deskami (tíž 1969, 89).

Datování počátku poslední etapy renesanční výstavby zámku není jednoznačné. Zahájit ji mohl po r. 1573 Jan z Kunovic – manžel Anny, dcery Jana Kropáče, spíše však až po r. 1580 Jan ml. z Žerotína na Kolštejně, její druhý muž (severské vlivy na bosovaných pilířích arkád), pokračovat mohl Jan Jetřich z Kunovic (jistě období se zámek v Uh. Ostrohu), ale i Zdeněk Žampach z Polštejna, jenž zde seděl v l. 1595–1609. Jeho nepochybným dílem byly polygonální nástavby věže zámku a Zámecké brány datované krouhvičkami do r. 1604. Jistý podíl měl jistě i Václav Mol z Modřelic (od r. 1612 do pobělohorské konfiskace), jenž jistě instaloval nástavec hlavního portálu s jeho erbem. Vlastní edikulový portál má ornamentální výzdobu, která se nejvíce blíží ornamentice krbu v Raticích datovaného k r. 1590 (Prokop 1904, 759).

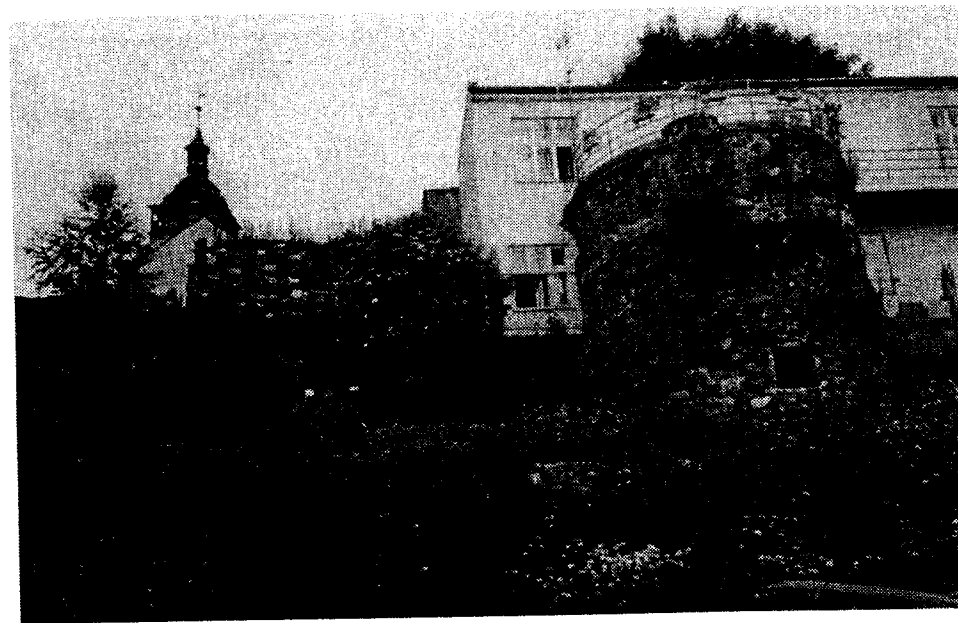
To však je problematika pro podrobný umělecko-historický rozbor a z rámce této práce se vymyká, ale nepochybně došlo k rozšíření podélných zámeckých křídel na dnešní rozsah (proto asi byla odstraněna jižní část pozdně gotického stavení v Předzámčí). Dále přistavěli 2. patro, zřídili arkády a naposledy přikročili k výstavbě unikátního dvojpodlažního patrového arkádového severního křídla, jímž byl zámek propojen s Předzámčím. To však předpokládalo zrušení příkopu mezi nimi (tehdy v něm mohla být zřízena jižní sklepní místnost), jenž zůstal v pozmeněné formě východního dvorku zachován. Dvorek s kočárovou remízou na zasypaném příkopu je zachycen na plánu z r. 1745.

Veškeré úpravy hranických fortifikací od barokního období do dneška již přinášely vesměs jen destruktivní zásahy. Souvisely hlavně s propustností komunikací, zejména v místech bran, ale předcházelo jim samovolné chátrání a havárie. Hodné zmínky je zřícení východní hradby Předzámčí v r. 1822 způsobené zemětřesením. Do poloviny 19. století pak byly odstraněny všechny brány a barbakány, s výjimkou části severního. Ve 20. století byly devastace dovršeny po požáru Předzámčí v r. 1956 odstřelem a následným odstraněním sutě. Nedošlo sice k likvidaci nejstarší části sídla, jak si stěžovali citovaní historikové města, ale z urbanistického hlediska došlo k těžkému narušení staletí narůstajícího souboru.

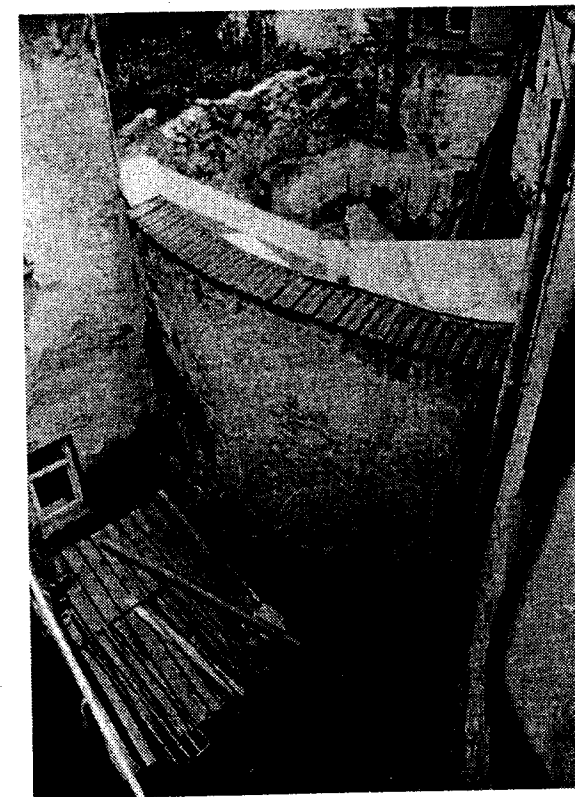
Zčásti zachované a do jisté míry plánově a ikonograficky doložené opevnění města Hranic dovoluje věrohodnou rekonstrukci jeho vývoje. Byl dovršen před polovinou 16. století a relativně složitý systém vděčil za svou promyšlenou skladbu Pernštejnům a jejich zkušeným mistrům pozdně gotického fortifikačního stavitelství.



Obr. 9. Profil hradby za čp. 27.



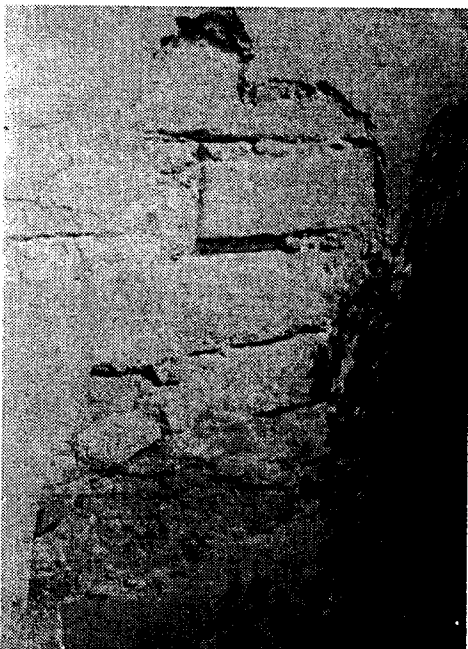
Obr. 10. Bašta parkánu sev. od Dolní brány. Vlevo hlavní hradba.



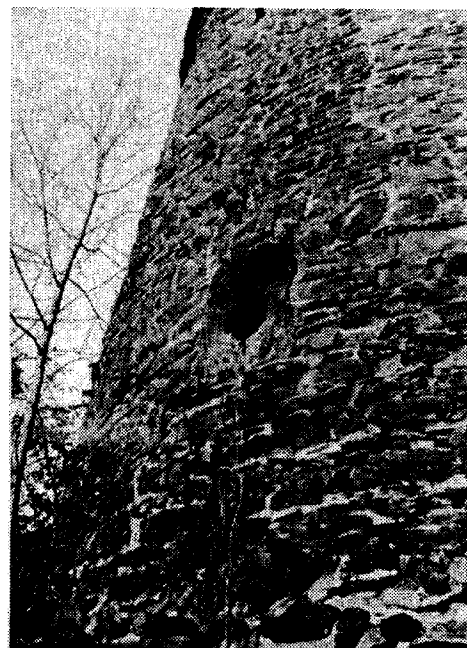
Obr. 11. Zbytek barbakánu Horní brány.



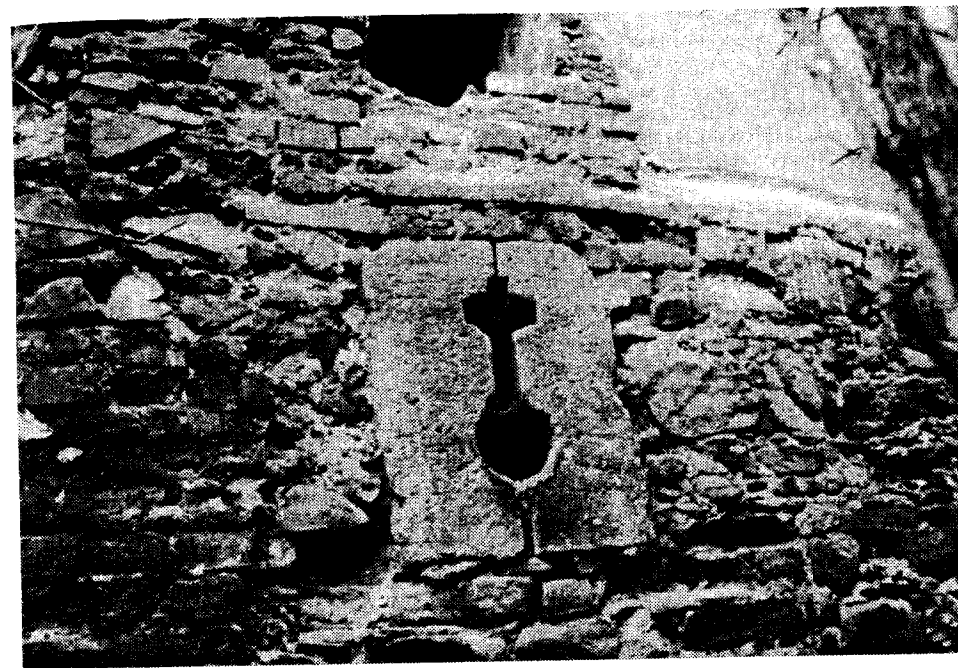
Obr. 12. Západní průčelí zámku a Předzámčí před jeho zbořením.



Obr. 13. Gotické nároží přezděné kamenickými články v západní fasádě zámku.



Obr. 14. JZ bašta Předzámčí s klíčovými střílnami.



Obr. 15. Dodatečně zazděná křížová střílna v přízemí zámecké věže.

Literatura

- CDB, CDM, ZDO, AČ: Edice pramenů (Kodexy, Zemské desky, Archiv český).
 HOSÁK, L.–DOSTÁL, J. a kol., 1970: Dějiny města Přerova I, Přerov.
 HOSÁK, L.–INDRA, B.–JAŠKOVÁ, M., 1969: Hranice. Dějiny města I, Hranice.
 HRADY... 1987: Hrad a zámek na Moravě, red. R. Heimrichová a M. Ludvík, Praha.
 MUK a kol. (J. MLČÁKOVÁ, K. ŽURKOVÁ), 1993: Stavebně-historický průzkum a návrh památkové obnovy zámku v Hranicích na Moravě, strojopis SÚRPMO, Praha–Olomouc.
 MUK, J., 1994: Středověké jádro zámku v Hranicích, AH 19, 65–70.
 PLAČEK, M., 1994: Stavebně-historický průzkum a návrh památkové obnovy Předzámčí v Hranicích na Moravě, strojopis uložen na MěÚ Hranice.
 PROKOP, A., 1904: Die Markgrafschaft Mähren in kunstgeschichtlicher Beziehung III, Wien.
 RICHTER, V., 1952: Několik plánů z Hranic. ČSPSLX, 81–96.
 ŠEBÁNEK, J.–DUŠKOVÁ, S., 1953: Studie k českému diplomatovi. SPFFBU 2, č. 2–4.

Zusammenfassung

Fortifikationssystem der Stadt Hranice na Moravě

Die Stadt Hranice wurde an einer Schlüsselstelle des „Mährischen Tores“ – des für die Kommunikation bedeutsamen geomorphologischen Gebildes – als Kloster Hradisko gegründet, und zwar auf zweimal – im J. 1276 und im J. 1292. Beide Lokationsurkunden erhielten sich in ihren Duplikaten. Die Stadt wuchs auf einem ausgedehnten niedrigen Vorsprung oberhalb des Zusammenflusses von Velička und Ludyně (Krebsbach), und dieser Disposition passte sich auch ihre Urbanisierungseinteilung an. Im 14. Jh. war sie fast immer verpfändet, und einer der Pfandbesitzer baute sich im verengten Nordteil eine Festung, die im J. 1398 erwähnt ist. Im J. 1428 eroberte die Hussitenkämpfer Jan Tovačovský z Cimburka, der die bisherige Befestigung wahrscheinlich während der ersten Hälfte des 15. Jh.s durch eine einfache Steimauer mit drei turmartigen Toren ersetzte, von denen eines im Schloßkörper festgestellt wurde. Daneben errichtete er eine kleine Stadtburg.

Zu einer großen Umgestaltung kam es unter den Pernštejnern an der Wende des 15. und 16. Jh.s, als vor der älteren Stadtmauer eine mit halbrunden Rondellen verstärkte Zwingermauer aufgebaut wurde. Auch die umgebaut Burg war gewaltig befestigt. Bis 1514 bekam sie eine wirtschaftliche Vorburg mit Eckmauertürme, von der sie durch einen umgemauerten Graben getrennt wurde. Auch der Weg von der Stadt wurde verlegt, mit neuen Toren und mit einer bisher teilweise erhaltenen Barbakane ausgestattet. Zwei weitere ging leider unter. In die nordöstliche Ecke der Stadtmauer wurde ein spätgotischer Speicher und davor ein Rundturm eingelegt, an den der Stadt- sowie der Schloßzwinger angebunden waren. Zu einer Verbesserung der Fortifikation und zu einem Umbau der Burg zum Schloß kam es nach der Hälfte des 16. Jh.s unter Jan Kropáč z Nevědomí, der auch die Vorburg bebaute. Zur größten Renaissancegestalt (Arkaden, der einzigartige Nordflügel) wurde das Schloß in den Jahren 1575–1615 umgestaltet. Die Befestigung blieb jedoch ohne wesentliche Veränderungen, seit dem 18. Jh. verfiel und wurde nach und nach demoliert. (Noch im J. 1959 beseitigte man die Gebäude der Vorburg.)

Abbildungen:

1. Gesamtsituation der Stadt mit der Befestigung. 1 – Schloß, 2 – Vorburg, 3 – Barbakane des Obertors, 4 – Kirche der Enthauptung des Hl. Johannes des Täufers, 5 – Rathaus, 6 – niedergerissene Kirche des Hl. Johannes des Täufers, 7 – Untertor, 8 – Mühltor.
2. Plan der Stadt Hranice aus dem J. 1745 (Jos. Böhm).
3. Erdgeschoß der westlichen Vorburg vor dem Überbau aus dem J. 1851 (oben), Speicher Nr. 410 mit einem kleinen Zubau und mit der südöstlichen Bastion im J. 1863 (unten).
4. Willenbergs Holzschnitt Hranice aus dem J. 1592 (oben). Hranice auf der Zeichnung von J. H. A. Galaš aus dem J. 1811 – Zustand aus dem J. 1745, Reprofoto B. Indra (unten).
5. Grundrißrekonstruktion des nördlichen Befestigungsendes mit der Burg in der Hälfte des 15. Jh.s.
6. Grundrißrekonstruktion der Schloßumgebung im Drittel des 16. Jh.s.
7. Grundrißrekonstruktion der Schloßumgebung im J. 1562.
8. Grundrißrekonstruktion der Schloßumgebung am Anfang des 17. Jh.s.
9. Profil der Stadtmauer hinter der Nr. 27.
10. Zwingerbastei nördlich von Untertor. Links die Hauptmauer.
11. Überrest der Barbakane des Untertores.
12. Westfront des Schlosses und der Vorburg vor dem Niederreißen.
13. Gotische Ecke mit den nachgemauerten Steinmetzelementen in der westlichen Schloßfassade.
14. Südwestliche Bastion der Vorburg mit Schlüsselschießcharten.
15. Nachträglich vermauerte Kreuzschießcharte im Erdgeschoß des Schloßturmes.

Příspěvek k vývoji středověké zástavby tzv. Velkého špalíčku v Brně

R. PROCHÁZKA–Z. HIMMELOVÁ

Velkým špalíčkem bývá někdy nazýván domovní blok sevřený ulicemi Starobrněnskou, Dominikánskou, Mečovou a Dominikánským náměstím v západní části historického jádra města Brna (obr. 1, 2). V severozápadní části tohoto bloku při ulici Dominikánské proběhl záchranný výzkum č. p. 11–19 v letech 1983–1985 (Procházka 1992; 1993 se starší lit.), menší záchranné akce se dotkly i č. p. 14 a 20 ve Starobrněnské ulici.

Po demolici po II. světové válce nezastavěný prostor někdejších domů č. p. 12 a 13 při Dominikánském nám. a č. p. 2 v Mečové ul. byl r. 1989 určen k výstavbě hotelu „Baron Trenck“. V této souvislosti zde byl na náklady investora, společnosti Intercom, a. s., proveden v l. 1990 a 1991 záchranný výzkum. I když v důsledku změny stavebního záměru byl prozatím na dobu neurčitou přerušen, dosažený stav opravňuje k sdělení alespoň hlavních výsledků odborné veřejnosti.

Z volné plochy 2 400 m², původně určené k provedení 1. etapy odkryvu, bylo doposud takřka úplně prozkoumáno 1 600 m² (obr. 2, 6:1). Zbývá zejména plocha vjezdu na staveniště, zabírající zhruba západní polovinu někdejšího č. p. 13 na Dominikánském náměstí a devítimetrový pruh v jižní části plochy č. p. 2 v Mečové ulici. Nebyly odkryty – a vzhledem k posunu uliční čáry po demolici z větší části ani nebudou – též severní část č. p. 12 v Dominikánském náměstí a východní, vnější trakt č. p. 2 v Mečové ulici. V případě odtěžení barokních zdí a celkového snížení úrovně terénu bude možné vybrat spodní části některých jímek.

Písemné prameny umožňují, byť mezerovitě a často nejednoznačně, osvětlit vlastnický vývoj zmíněných objektů. Pro nejstarší období 14. stol. lze vyjít zejména z rejstříků městské sbírky a berních knih z let 1343–1348, 1350–1360, 1365, 1367, 1387 a 1389, až k r. 1365 vydané B. Mendlem (1935), jakož i z dvou pamětních knih (Archív města Brna, dále AMB, rkp. č. 39, 48), z nichž první byla připravena do tisku vyjma rejstříků B. Bretholzem. Souvislou řadu držitelů domů lze rekonstruovat nejdříve od r. 1432, odkdy se dochovaly návazné knihy a rejstříky městské sbírky. Výlučně na základě rejstříků do r. 1365 (zejména z r. 1348) a starší z obou pamětních knih s využitím mladších podkladů obrazového a plánového charakteru zpracoval brněnskou topografii k polovině 14. stol. O. Vičar (1965; 1966), který navázal na starší pokus B. Bretholze (1911, 183–218). Vičarovo dílo představuje základ brněnské historické topografie. Posloupnost majitelů a dalších obyvatel domů od r. 1432 do pol. 17. stol. sestavil Alois Gödl výlučně na základě berních knih a rejstříků, s využitím dalších pramenů až do sklonku 19. stol. Jeho rozsáhlé dílo zůstalo jen v rukopise, uloženém v AMB.

Určení sledu majitelů domů v Dominikánské ulici a v navazující jižní straně Dominikánského náměstí ulehčuje existence pouze jedné řady domů, zatímco druhou zaujímal vyjma jediné arey (č. 3 u Vičara 1965) dominikánský klášter. Zatímco zápisy v berních knihách z let 1343, 1345–1347, 1350–1360 udávají jen poplatníky, kteří zaplatili, rejstříky z let 1348, 1365, 1387 a 1389 představují takřka kompletní soupis představitelů měšťanských domácností. Pouze parcely, náležející markrabímu, nemusí být vždy uvedeny.

Stabilní katastr z r. 1825 uvádí mezi domem pánů z Kunštátu (čp. 9 v Dominikánské ul.) a Starou mincovnou (čp. 2 v Mečové ul.) 6 parcel (čp. 1, 3, 5, 7 v Domin. ul. a č. 12