

Hana Myslivečková ml., **Vila Oskara Lea Sterna v Teplicích nad Bečvou.**

In: Sborník Národního památkového ústavu, územního odborného pracoviště v Olomouci

Olomouc : Národní památkový ústav (2013), s. 45–55

VILA OSKARA LEA STERNA V TEPLICÍCH NAD BEČVOU

Hana Myslivečková ml.

Lázně Teplice nad Bečvou prošly ve 30. letech 20. století rozsáhlým stavebním vývojem a modernizací v duchu funkcionalistického programu.¹ Výstavba se významně projevila ve veřejné sféře, ale kromě toho se zde rozvinuly i pozoruhodné soukromé objednavatelské aktivity. Svými návrhy se do okolí vedle osobností, jako byl Karel Kotas nebo Ella a Oskar Oehlerovi, výrazně zapsal i Karel Caivas², architekt, designér a pedagog, absolvent pražské Akademie výtvarných umění u prof. Jana Kotěry, který v Teplicích nad Bečvou a blízkých Hranicích vytvořil během krátkého tříletého období zajímavý soubor staveb.³ Nejstarší jeho doloženou realizací je vila čp. 67 v Teplicích nad Bečvou, postavená v letech 1938–1939 pro vrchního lázeňského lékaře Oskara Lea Sterna. Stavbu rodinné vily,⁴ obklopené zelení a zasazené do svažitého krasového terénu, s překrásným výhledem do malebného údolí řeky Bečvy, provedl podle Caivassova projektu hranický stavitel Alois Jambor. Zahradní úpravy areálu domu navrhl architekt Josef Miniberger.



Teplice nad Bečvou, Vila Oskara Lea Sterna, dálkový pohled od jihu, patrná původní podoba vily před pozdějšími stavebními zásahy, polovina 50. let, foto: archiv autorky.

- 1 Dějiny a stavební vývoj lázní Teplice nad Bečvou jsou zachyceny v publikaci: Vítězslav Kollmann – Pavel Zatloukal, *Moravské lázně v proměnách dvou staletí*, Olomouc 1987, s. 121–139.
- 2 *1897 Lanškroun – † 1977 Praha.
- 3 Tomáš Pospěch, Karel Caivas. Stavby v Hranicích a nedalekých Teplicích nad Bečvou, *Prostor Zlín* 6, 1998, č. 2, s. 22–25. Tomáš Pospěch mu připisuje sedm (případně devět) staveb. Nepochybně jím byly navrženy dvě vily v Teplicích nad Bečvou, čtyři v Hranicích a jeden řadový dům v historickém jádru Hranic.
- 4 Okres Přerov, parc. č. 82 st. Nemovitá kulturní památka, zapsaná v Ústředním seznamu kulturních památek ČR pod číslem rejstříku 14954/8-3117. Za památku prohlášena dne 17. 4. 1991, č. j. 7.669/91-PP.

V archivu Stavebního úřadu v Hranicích na Moravě se k výstavbě Sternovy vily dochovala plánová dokumentace s datací 31. března 1939,⁵ opatřená ručně psanou poznámkou, že povolení k provedení stavby bylo vydáno dne 15. dubna 1938. Jsou zde uloženy také plány přístavby garáže pod terasou z roku 1959⁶ a zakreslení úprav prvního patra v roce 1963. Všechny zmíněné plány jsou zveřejněny ve stavebně historickém průzkumu z roku 2010.⁷ Za povšimnutí rovněž stojí plánová dokumentace k výstavbě uložená v Muzeu umění v Olomouci.⁸ Nejstarší tužkou kreslené a červeně kolorované plány s ručně psanými poznámkami,⁹ datované březnem 1938 s razítkem hranického stavitele Aloise Jambora, jsou označené nápisem: „Vila Dr. O. Stern Teplice“ a v pravém horním rohu je uveden nápis „Altern D“. Při jejich porovnání s uskutečněnou stavbou zjistíme, že se jedná o zcela odlišnou verzi vily – nerealizovanou variantu, odpovídající Sternově vile pouze v základním dispozičním rozvržení jednotlivých místností. Na druhé straně plánu prvního patra jsou sepsány body vztahující se k materiálovému a technickému provedení plánované stavby. Je zde rovněž zmíněna existence variant „A“, „B“ a „D“. Jedná se patrně o „*primae delineatio*“ – předběžný návrh, vypracovaný v několika verzích, tedy alternativy rozvržení plánované novostavby, založené na konkrétních požadavcích stavebníka, které předcházely vlastnímu projektu architekta. V archivu Muzea umění jsou také uloženy plány rozvodů ústředního topení, vzniklé v Praze v listopadu 1938, tedy v době, když už byla vila téměř před dokončením. Nepochybně se jedná o původní Caivasovy plány vily, poskytnuté odborné firmě, aby do nich zakreslila návrh rozvodů ústředního topení. Kromě nápisů „Villa Dr. Sterna v Teplicích“, „ústřední topení“ a „M. T. 69“ je zde umístěno razítko s údaji: „Antonín Kropáček, ústřední topení a větrání, hygienické zařízení a elektrotechnika, Praha II, Národní tř. 20“. To, že se jedná o autorské návrhy, potvrzuje zakreslení detailů, jako například organicky tvarovaného podia a na ně navazujícího zaobleného zábradlí, které nebyly nikdy provedeny. Zajímavý je i dochovaný nedatovaný plán vztahující se k úpravě okolního terénu kolem vily, označený jako „Zahrada Dr. Sterna. Úprava terénu a předběžný návrh osázení“.¹⁰ Plán kromě legendy druhové skladby výsadby, razítka s údaji: „Josef Miniberger, zahradní architekt, Praha II, Pod-

5 Jedná se o plán suterénu, přízemí i patra.

6 Půdorys přístavby a pohledy na zahradní průčelí a obě boční průčelí.

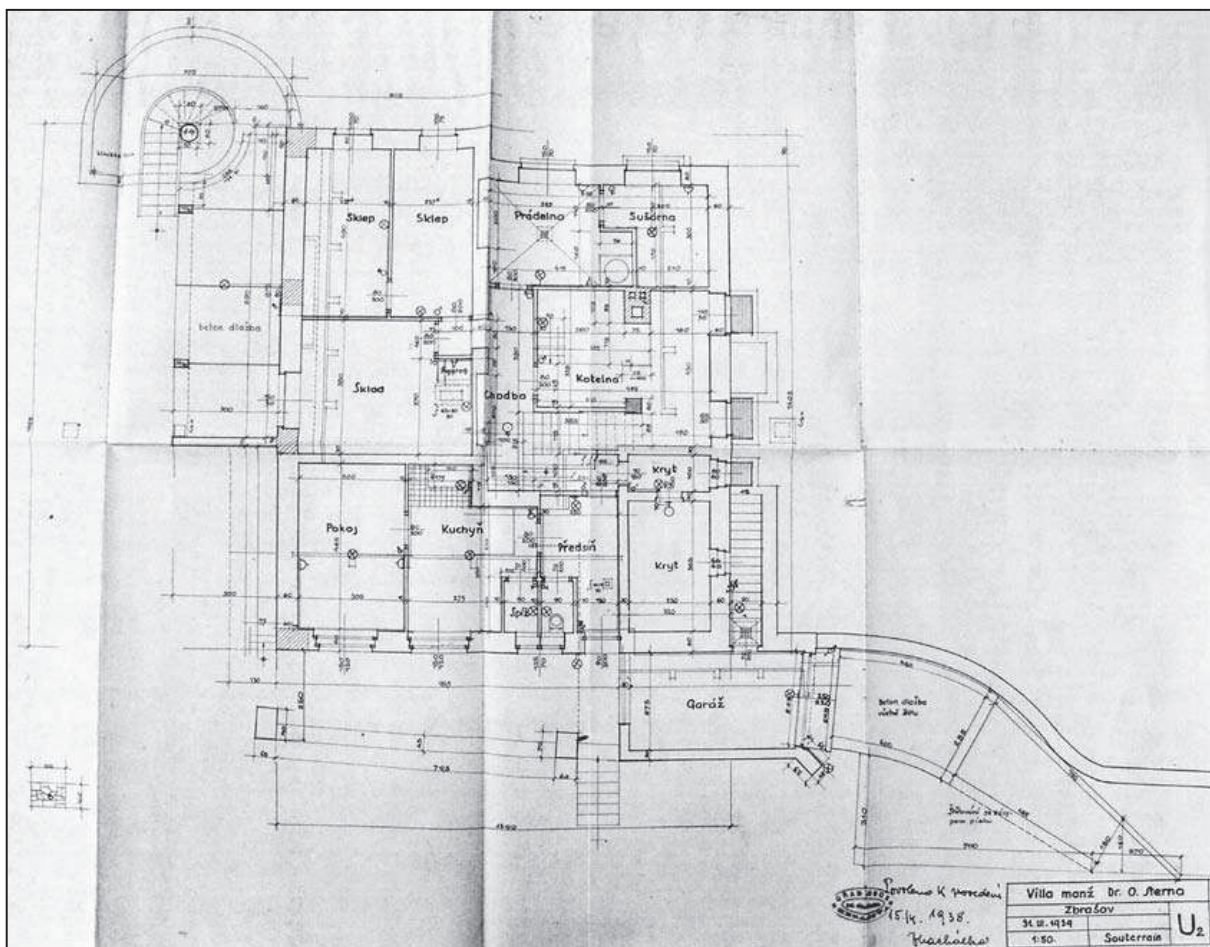
7 Martin Číhalík, *Stavebněhistorický průzkum vily Oskara Sterna v Teplicích nad Bečvou*, duben – květen 2010.

8 MUO A 2301 – Caivas Karel, vila dr. Sterna, Teplice nad Bečvou, 1938 A 2301/1, A 2301/2, A 2301/3, 4, A 2301/5, A 2301/6, A 2301/7, 8, A 2301/9, A 2301/10, A 2301/11, A 2301/12, A 2301/13, A 2301/14.

9 Jedná se o plán suterénu, přízemí a patra.

10 Uložen v archivu Muzea umění Olomouc.

skalská 367-41“ a vlastnoručního architekta podpisu obsahuje navíc i přibližné výškové kóty terénu kolem vily.¹¹

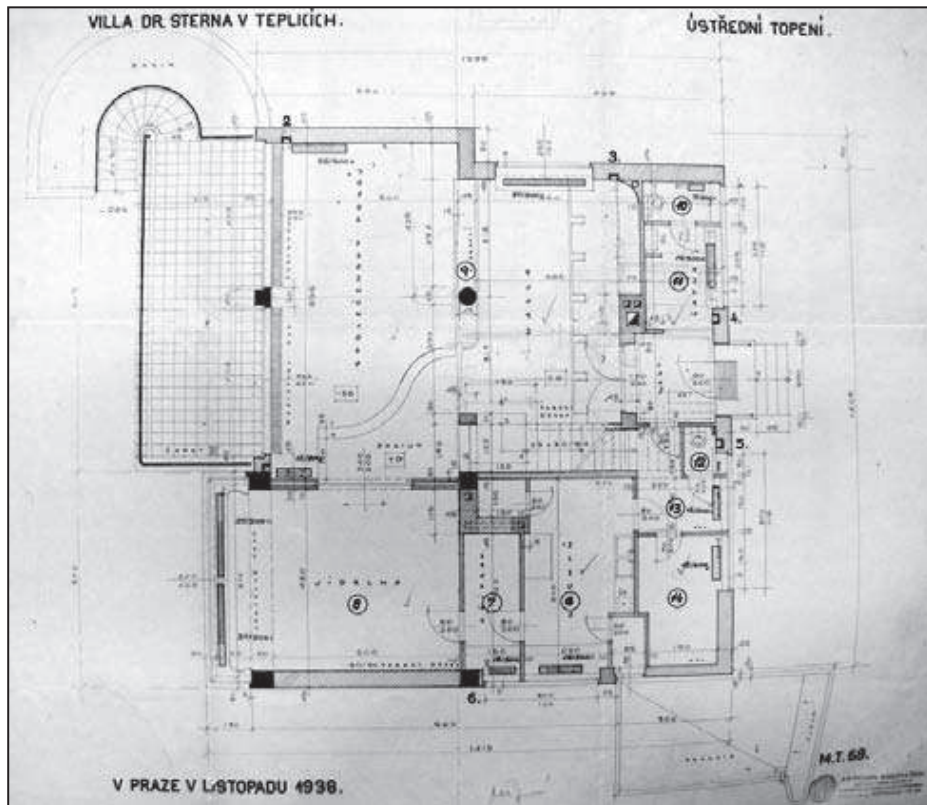


Teplice nad Bečvou, Vila Oskara Lea Sterna, suterén, plány pro stavební povolení, fotoreprodukce: Martin Číhalík.

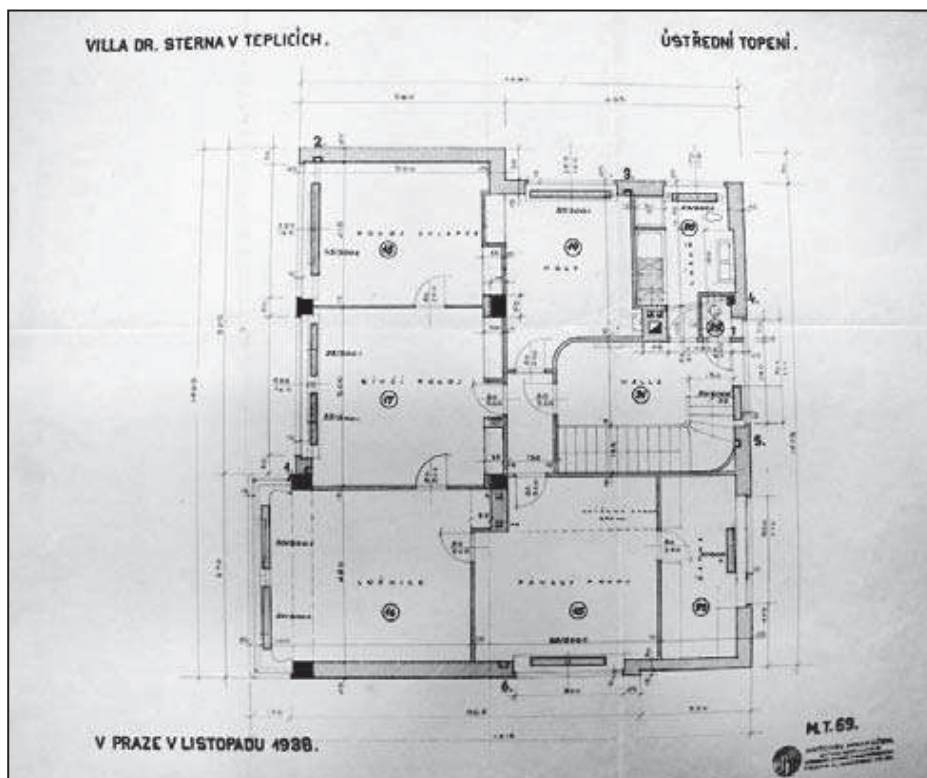
Vila byla projektována jako třípodlažní objekt tvořený suterénem, přízemím a patrem, který byl vystavěn na obdélném ze dvou stran zalomeném půdorysu; ze severovýchodu se pojila organicky tvarovaná garáž s příjezdovou cestou. Suterén vily vyrovnávající výškový rozdíl svažitého terénu byl ze všech stran obložený lomovým kamenem.¹² Z něj pak vyrůstala jemně strukturovaná hmota stavby, vrcholící atikou tvořenou vlnitými tvarovkami. Stavba byla zastřešena plochou střechou a jako konstrukční řešení byl zvolen železobetonový vyzdívaný skelet. Funkčnímu a úspornému pojednání obvodových stěn stavby se vymykalo jihovýchodní průčelí obrácené do zahrady, kterému

11 Dle návrhu se v zahradě měly objevit: „kaštan, břízy, vysokokmeny ovocné, zákrsky, jehličiny, jehličiny plazivé a zakrslé, rododendrony, keře soliterní, tnota, nízké thuye vejčité, magnalia, buk svislý pyramidní, záhony růží nízkých, keře okrasné, živoplot stříhaný, alpinum, popínavé rostliny, záhony zeleninové, pařeniště, komposty a keře ovocné“.

12 Kamenem byla částečně obložena i garáž a přilehlý břeh.



Teplice nad Bečvou, Vila Oskara Lea Sterna, přízemí vily, plány rozvodů ústředního topení, fotoreprodukce: Aneta Zlámalová.



Teplice nad Bečvou, Vila Oskara Lea Sterna, plány rozvodů ústředního topení, první patro vily, fotoreprodukce: Aneta Zlámalová.

v jednotlivých podlažích dominovaly horizontální pásy oken, přecházející v arkýřovitě vysunutá velkoplošná okna a také hmota terasy, která byla se zahradou propojena betonovým vřetenovým schodištěm. Základem vnitřní dispozice byl prostor haly a společenské místnosti, které komunikovaly otevřeným schodiště s privátní částí v patře. Výše uvedené přízemní prostory byly opatřeny dřevěným stropem, opticky odděleny sloupem a prosvětleny rozlehlými francouzskými okny, vedoucími na terasu. Realizace zahradních úprav podle projektu architekta Josefa Minibergra, která byla započata zejména v prostoru před hlavním vchodem vily a po stranách, nebyla nikdy kompletně dokončena. Oproti plánům se za domem nacházel dřevěný altán.

Zájem o Sternovu vilu můžeme v odborné literatuře zaznamenat zhruba od 80. let 20. století.¹³ Avšak teprve v roce 1991 byla vila vepsána do Ústředního seznamu kulturních památek České a slovenské federativní republiky a bylo jí věnováno více pozornosti.¹⁴ Nejvíce se však vilou a architekturou v Hranicích a nedalekých Teplicích nad Bečvou obecně zabýval Tomáš Pospěch.¹⁵ Asi posledním významným zviditelněním této kulturní památky pak bylo její zařazení do publikace *Slavné vily Olomouckého kraje*.¹⁶ A následně v roce 2010 byl zpracován stavebně-historický průzkum.¹⁷ Do širšího povědomí se vila dostala nejen díky svým architektonickým kvalitám a souvislostem, ale i dramatickým životním příběhům jejich obyvatel, odehrávajících se na pozadí počátku druhé světové války, kdy byli židé v Protektorátu Čechy a Morava zasaženi nejprve protižidovskými nařízeními a následně deportacemi do vyhlazovacích táborů, v nichž většina zahynula.¹⁸ Příběh rodiny však šťastně pokračoval po úspěšné emigraci do Mexika dalšími zajímavými životními momenty jejich členů. Mezi ně patří hvězdná herecká kariéra dcery Miroslavy, náležící do zlatého věku mexické poválečné kinematografie,¹⁹ nebo úspěšné působení Oskara Lea Sterna v mexickém Národním ústavu kardiologie. Byl také prezidentem Společnosti mexicko-československého přátelství, z níž v roce 1948 na protest proti nastolení komunistické totality v Československu vystoupil.²⁰

13 Kollmann – Zatloukal (pozn. 1).

14 Petr Krajčí, Karel Caivas. Architekt, návrhář interiérů a nábytku, pedagog, *Domov: kultura bydlení, architektura, umění, design, styl*, 1997, č. 4, s. 24–25.

15 Pospěch 1998 (pozn. 3). - Tomáš Pospěch, Hranická meziválečná architektura (1918–1945), *Umění XLVI*, 1998, s. 267–275. – Tomáš Pospěch, *Hranická architektura 1815–1948*, Hranice 2000, s. 60.

16 Martina Mertová, Vila Oskara L. Sterna, in: Pavel Zatloukal (ed.), *Slavné vily Olomouckého kraje*, Olomouc 2007, s. 148–149.

17 Číhalík (pozn. 7).

18 Václav Bednář – Tomáš Pospěch, *Židé na Hranicku*, Hranice 2007, s. 12–13.

19 Vrcholem její kariéry byla krátká spolupráce s režisérem Luisem Buñuelem. Životopis a filmografie Miroslavy Sternové: <http://www.csfd.cz/tvurce/18926-mirolava-stern/>, vyhledáno 16. 09. 2013.

20 Bednář – Pospěch (pozn. 18), s. 19–20. Syn Ivo (Stern–Bečka) se věnoval farmacii a byl členem Světového výboru skautské organizace se sídlem v Ženevě.

Oskar Leo Stern²¹, lékař židovského původu, získal funkci vrchního lékaře v lázních Teplice nad Bečvou v roce 1931.²² Stejněho roku se do Teplic nad Bečvou s celou rodinou také přestěhoval.²³ Přes léto, během lázeňské sezóny, žila rodina v bytě v Sanatoriu (dnešní lázeňská budova Moravan), mimo sezónu bydleli v obci Zbrašov ve vilce u kapličky u paní Langerové a museli se vždy dvakrát v roce stěhovat.²⁴ Dne 8. dubna, po osmi letech života v provizoriu, podal dr. Stern žádost o stavební povolení vlastní vily, jíž bylo 15. dubna 1938 vyhověno.²⁵ Stavební práce probíhaly velmi rychle, započaly v květnu a trvaly do 31. prosince téhož roku; Vánoce strávila rodina společně již v nově postavené vile.²⁶ Dne 12. ledna 1939 si dr. Stern podal oficiální žádost o povolení k obývání, které mu bylo vystaveno 20. ledna 1939.²⁷ Ve stejné době se do suterénního bytu nastěhovali manželé Pešlovi, kteří zastávali domovnické povinnosti.

Dne 1. dubna 1939 byl Oskar Leo Stern odvolán z funkce hlavního lázeňského lékaře a nesměl dále vykonávat lékařskou praxi. Ve stejné době začal s německými úřady jednat o emigraci. V létě roku 1940 mu bylo jako poslednímu židovskému příslušníkovi oficiálně umožněno vycestovat s celou rodinou do Mexika.²⁸ Ve své nově postavené vile tak strávili necelých 19 měsíců. Odjezd rodiny se uskutečnil dne 26. srpna 1940, poslední noc spali v penzionu Ostravanka, kde se rozloučili zápisem do místního památníku. Zápis, který do deníku vepsala dcera Miroslava, zněl: „Na východ je cesta dlouhá...“, ostat-

21 *1900 – † 25. 11. 1972 Mexico City.

22 Do roku 1930 zastával funkci hlavního lékaře v lázních Gräfenberg (dnes Jeseník).

23 Manželka Miroslava roz. Beková, syn Ivo a dcera Miroslava (někdy se uvádí, že byla Miroslava adoptovaná).

24 Karel Hlaváček, Z historie: „Vila Stern“ v Teplicích nad Bečvou, díl I., *Hranický deník*, 5. srpna 2011, s. 8.

25 Novostavba obytného domu byla povolena na základě jednání komise a posouzení předložených plánů vypracovaných architektem Karlem Caivsem. Stavební místo prohlédl znalec v oboru stavitelství ing. arch. Alois Jambor, který konstatoval „Projektuje se jednopatrová obytná budova s jedním bytem ve vyvýšeném suterénu pro domovníka. Konstrukce bude z tvrdého materiálu, stropy železobetonové, střecha rovná. Garáž bude mít přístup (příjezd) se silnice vedoucí k sanatoriu, hlavní vchod se strany okresní silnice, vchod k domovníkovi se strany příjezdní silnice k sanatoriu. Projektuje se přípoj vodovodu na lázeňský vodovod a přípoj ústředního topení na lázeňské topení. Kanalisace splaškových vod do příkopu cesty k sanatoriu, kanalizace záchodová do vlastní žumpy s přepadem do lázeňské kanalisace. Přípoj elektrického vedení na lázeňskou síť“ a bylo konstatováno, že „je dbáno předpisů moravského stavebního řádu“ s odkazem na archivní prameny přepsal Martin Číhalík. Viz Číhalík (pozn. 7).

26 Dne 23. září 1938 musel Oskar Leo Stern nastoupit na mobilizační povolávací rozkaz. Hlaváček I (pozn. 24).

27 S odkazem na archivní prameny uvádí Číhalík, že byly bernímu úřadu nahlášeny následující údaje: dva stavebně uzavřené byty, úhrn obyvatelných podlahových ploch 283,73 m², úhrn ploch věnovaných jiným účelům 13,33 m², malý byt 28, 95m². Viz Číhalík (pozn. 7).

28 Bednář – Pospěch (pozn. 18), s. 19.

ní se níže podepsali. Pouze paní Sternová dopsala poznámku „na shledanou“.²⁹ Od podzimu 1940 až do konce války obsadilo vilu vedení německého tábora KLV, tj. Erweiterte Kinderlandverschickung³⁰, pod názvem „Vila Stern“.³¹ Z konce války si na dvou místech odnesla již první větší poškození omítek.

Po válce sloužila Sternova vila jako ubytovna pro zaměstnance lázní. Hlavní obytný prostor byl rozdělen (nikoliv stavebně) na dvě jednotky, suterénní byt domovníka zůstal nezměněn. Do prvního patra a části přízemí se v roce 1947 nastěhovala rodina lékaře Miroslava Myslivečka, mého dědečka, který v lázních vykonával funkci primáře dvou sanatorií. V přízemí v části pro služebnou, kuchyni, přípravně jídel a v jídelně oddělené od haly širokými posuvnými prosklenými dřevěnými dveřmi tehdy bydlela rodina pana Kušnier, důstojníka ČSA a poté rodina Honkova. Myslivečkovi v tomto období tedy obývali až do roku 1953 kromě celého prvního poschodí také halu, společenský pokoj v přízemí, šatnu a rovněž velkou terasu s vřetenovým schodištěm ústícím do zahrady.

V roce 1953 se do Sternovy vily přistěhoval nový ředitel lázní Václav Vlček a pro potřeby jeho rodiny došlo k prvním interiérovým stavebním dispozičním úpravám. Z haly a navazujícího společenského pokoje v přízemí si nový ředitel lázní nechal vybudovat byt o třech místnostech včetně příslušenství, přičemž zůstaly zachovány některé původní prvky haly (dřevěný strop a omítnutý sloup). V letech 1959–1960 nechal v otevřeném prostoru pod terasou vybudovat garáž, s čímž souviselo zasypaní bazénku pod schodištěm. Tento exteriérový stavební zásah do autentické podoby vily pozměnil výraz především zahradního průčelí. Zazděním části prostoru pod terasou byla narušena symetrie původně v celé šíři otevřeného suterénu. Přistavěná stěna garáže prosvětlená dvěma pásy luxfer, překryla jediné původní okno, typově identické se sklepními okny suterénu. V té době došlo také k osazení mříží na okna v přízemí otočená do zahrady.³²

29 Do Mexika jeli východní cestou: vlakem přes Prahu, Berlín, Moskvu a Vladivostok a pak lodí. Do Mexika dorazili koncem října 1940. Paní Sternová zemřela záhy 23. prosince 1945, dcera Miroslava si vzala život 10. března 1955. Karel Hlaváček, Z historie: „Vila Stern“ v Teplicích nad Bečvou, díl II., *Hranický deník*, 12. srpna 2011, s. 9.

30 KLV (Erweiterte Kinderlandverschickung = rozšířené vysílání dětí na venkov) byl projekt německé vlády, který zajišťoval pobyt německých školních dětí na území Protektorátu Čechy a Morava. V projektu se pojilo evakuační opatření týkající se dětí a mládeže z větších bombardovaných měst spolu s velice silným motivem možnosti výchovy či převýchovy německých dětí ve smyslu nacionálního socialismu. Radka Šustrová, Pro výcvik a ochranu německých dětí! Zřizování táborů KLV na území Protektorátu Čechy a Morava, in: *Securitas imperii*, Ústav pro studium totalitních režimů, Praha 2011, s. 200–225.

31 Hlaváček II (pozn. 29), s. 9.

32 Plánová dokumentace k přestavbě je uložena v archivu Stavebního úřadu v Hranicích na Moravě. Umístění luxfer na plánu přestavby se liší od konečného provedení. Plány jsou reprodukovány ve Stavebně-historickém průzkumu. Viz Číhalík (pozn. 7).



Teplíce nad Bečvou, Vila Oskara Lea Sterna, pohled od jihu, 1. polovina 60. let 20. století, foto: archiv autorky.

Během druhé poloviny 20. století došlo k mnoha dalším stavebním zásahům, které výrazně pozměnily podobu a celkový charakter vily. V roce 1963 byla na základě žádosti Československých státních lázní povolena vnitřní úprava prvního patra,³³ které bylo rozděleno na dvě bytové jednotky.³⁴ Malý byt, který vznikl z původní pracovny a šatny, byl zpřístupněn

nově vybudovaným můstkem nad prostorem schodiště. Původní dveře z chodby do pracovny byly zazděny a byly prolomeny na novém místě. V té době ve vile stále bydlela rodina mého dědečka, která se odstěhovala až v roce 1975.

K nejradikálnějšímu zásahu do autentické podoby exteriéru i interiéru vily ale došlo až ve druhé polovině 80. let, nikoliv v 60. letech 20. století, jak se mylně uvádí.³⁵ Úpravy spočívaly v řadě necitlivých zásahů, jakými bylo zásadní zmenšení okenních otvorů, nahrazení původních zdvojených kovových oken dřevěnými typovými.³⁶ Místo původní šedoběžové hrubé strukturované omítky byla vila opatřena hladkou v bílém provedení. Došlo také k odbourání točitého schodiště vedoucího z terasy do zahrady.³⁷

V nedávné době v roce 2011 proběhla velká rekonstrukce exteriéru vily. Vlastníci objektu přistoupili pouze k částečné rehabilitaci, která spočívala v odstranění nevhodných a vilu degradujících zadržek zahradního průčelí. Během rekonstrukce došlo také k prodloužení terasy podél cesty směrem k sanatoriu Moravan. Na jihovýchodní fasádě pak byly proraženy nové okenní a dveřní otvory, které měly zajišťovat přímý vstup z bytu domovníka na rozšířenou terasu.

Při porovnání dobových fotografií exteriéru vily a současného stavu jednotlivých fasád zjistíme, že v uličním severozápadním průčelí bylo oproti původnímu stavu vý-

33 Plánová dokumentace k přestavbě je uložena v archivu Stavebního úřadu v Hranicích na Moravě. Plány jsou reprodukovány ve Stavebně-historickém průzkumu. Viz Číhalík (pozn. 7).

34 Ve vile tak vzniklo dohromady celkem pět bytových jednotek.

35 Spisová agenda, Vila čp. 67, Národní památkový ústav, ú. o. p. v Olomouci; Číhalík (pozn. 7).

36 S výjimkou francouzských oken na terasu, která byla původně dřevěná.

37 V roce 1997 byla provedena plynofikace objektu. Plánová dokumentace k této úpravě je uložena v archivu Stavebního úřadu v Hranicích na Moravě.



Teplice nad Bečvou, Vila Oskara Lea Sterna, pohled od jihu, 2006, foto: Radmila Kokaislová.



Teplice nad Bečvou, Vila Oskara Lea Sterna, pohled od jihu, 2013, foto: Hana Myslivečková.



Teplice nad Bečvou, Vila Oskara Lea Sterna, detail severozápadního uličního průčelí, 1947, foto: archiv autorky.

razně pozměněno členění i počet oken a byly odstraněny některé uměleckořemeslné detaily. Průběžné levé přízemní okno původně členěné na čtyři stejně široká křídla a jedno užší bylo nesymetricky rozděleno na dvě menší okna. Pravé průběžné přízemní okno bylo na pravé straně zkráceno, z obou oken byly odstraněny mříže rytmického diagonálního členění. V patře došlo k druhotnému rozdělení levého průběžného okenního otvoru asymetricky na dva menší. Okenní otvor nad vstupem svými rozměry odpovídá původnímu stavu. Hlavní vstup do vily, zastřešený originální betonovou markýzou s oblými rohy a vloženými skleněnými ččkami, rámovaný proskleným závětřím, byl původně po obou stranách opatřen zaobleným jednoduchým zábradlím, které dnes chybí. Pro výraz objektu významné členění oken bylo pozměněno i na boční jihozápadní fasádě. Velikost okenních otvorů sice odpovídá původním, okna ale nejsou rozčleněna symetricky na dvě stej-



*Teplíce nad Bečvou, Vila Oskara Lea Sterna,
rekonstrukce mříží přízemí severozápadního průčelí,
kresba: Hana Myslivečková.*

ně široká křídla, jako tomu bylo původně, ale na jedno širší a užší. Naštěstí se zde dochovala původní sklepní okénka včetně originálních zaoblených mříží. Přesně nebylo rozčlenění oken zachováno ani na severovýchodní straně obrácené k cestě vedoucí

k sanatoriu Moravan. Původně bylo totiž pravé okenní křídlo navíc horizontálně rozděleno na spodní větší a horní menší ventilační část. Na jihovýchodní fasádě, obrácené směrem do zahrady, došlo při rekonstrukci v roce 2011 k obnovení původních okenních otvorů, čímž byl fasádě alespoň částečně navrácen její dominantní výrazotvorný prvek. Bohužel nedošlo v celé stavbě k osazení adekvátních okenních výplní (kopií původních nebo alespoň analogicky odvozených), nýbrž byla osazena okna současné typové průmyslové produkce, která bohužel nezachovávají původní šířku rámu ani proporce a navíc vnášejí do podoby stavby nepůvodní barevný akcent. Na okna rovněž nebylo osazeno jejich původní vybavení, jako dřevěné žaluzie v kovovém rámu s výklopnou funkcí nebo stahovací látková markýza nad terasou. Vřetenové schodiště vedoucí do zahrady opatřené jednoduchým subtilním zábradlím obnovené nebylo. Zachováno zůstalo pouze torzo středového schodištního sloupu umístěného v nároží terasy, který původně přecházel v kovový zeleně natřený vlajkový stožár. Důmyslné umístění schodiště umožňovalo sestupujícímu prùhled nejen na půlkruhové jezírko s lekníny přímo pod ním, ale poskytovalo mu při sestupu krásný výhled přes celou zahradu směrem k údolí řeky Bečvy. Ke stavební rehabilitaci vily bohužel nepřispělo prodloužení terasy nad původní garáží směrem do zahrady, ani nové kamenné zábradlí doplněné masivními dřevěnými deskami v okrové barvě či masivní plastová zimní zahrada na terase.

Sternova vila, postavená v závěru třicátých let 20. století, překračovala hranice strohého funkcionalismu využitím některých poetizujících až romantizujících výrazových prostředků, jako bylo zejména spojení strukturované šedobéžové omítky se zvlněnou atikou zjemňující hranolovou siluetu stavby, organické utváření půdorysu garáže a zahradního schodiště s bazénkem či užití přírodních materiálů jako např. lomového kamene a dřeva. K celkovému poetickému ladění přispívalo bezprostřední propojení obytného prostoru s okolní přírodou (viz rovněž projekt zahrady) i jednotná kultivovaná světle zelená barevnost všech uměleckořemeslných prvků exteriéru (okna, parapety, zábradlí, mříže apod.).

Důsledné užití emotivně působících poetických forem ve struktuře Sternovy vily korespondovalo s aktuálním kontextem soudobé české i evropské funkcionalistické architektury třicátých let 20. století.³⁸ Všechny výše uvedené výrazotvorné kvality byly postupnými necitlivými zásahy odstraněny a vila byla obnovena neautenticky v duchu strohého „pseudofunkcionalizujícího“ slohu.³⁹

38 Rostislav Švácha, *Surrealismus a český funkcionalismus*, *Umění LV*, 2007. Švácha uvažuje o možné spojitosti užití emotivních forem ve funkcionalistické architektuře pod vlivem surrealistických tendencí.

39 Během rekonstrukce nebyla totiž k dispozici potřebná fotodokumentace původního stavu.